



Bromölla kommun

KOMMUNAL FÖRFATTNINGSSAMLING Nr 360.1

Antagen/Senast ändrad

Gäller från

Dnr

KF 2024-05-27 § 85

2024-05-28

2020/73

OLJESKYDDSPLAN FÖR BROMÖLLA KOMMUN



Bromölla kommun

Postadress
Box 18
295 21 Bromölla

Besöksadress
Storgatan 48

Telefon 0456-82 20 00 vx
Fax 0456-82 22 00
E-post kommunstyrelsen@bromolla.se
Webbplats www.bromolla.se

Orgnr 212000-0894

Innehåll

1	Inledning.....	3
1.1	Syfte.....	3
1.2	Tillgängliga stöd i kommunens arbete med oljeskydd.....	3
1.3	Versionshantering.....	3
2	Handlingsplan.....	4
3	Ansvar vid ett oljeutsläpp.....	8
3.1	Ansvar.....	8
3.2	Aktörer.....	8
3.2.1	Kommunala aktörer.....	8
3.2.2	Regionala aktörer.....	10
3.2.3	Nationella aktörer.....	11
3.2.4	Internationella aktörer.....	13
3.2.5	Privata aktörer.....	14
3.2.6	Frivilliga aktörer.....	14
3.3	Samverkan.....	16
4	Löpande arbete.....	17
4.1	Dokumentation.....	17
4.2	Kommunikation.....	17
4.3	Arbetsmiljö.....	17
4.4	Ersättning.....	17
4.5	Juridik.....	18
5	Referenser.....	19
5.1	Författningar.....	19
5.2	Publikationer.....	19
5.3	Webbsidor.....	20
6	Bilagor.....	21
6.1	Kontaktuppgifter - Bilaga 1.....	21
6.2	Beslutsstöd för prioritering av skyddsvärda områden - Bilaga 2.....	22
6.2.1	Bromölla kommun.....	22
6.3	Karta över uppställningsplatser för materiel - Bilaga 3.....	30
6.4	Karta över anläggningar som kan behandla förorenade massor i Skåne län - Bilaga 4.....	31

1 Inledning

Utsläpp av olja i våra vatten innebär allvarliga konsekvenser för naturmiljön och negativ påverkan för växt- och djurliv. Bland annat förstörs och förorenas stränder och havsbottnar, vilket det kan leda till att fiskar växer sämre och har svårt att överleva. Djur med päls och fjädrar är speciellt utsatta, särskilt sjöfåglar, och det räcker med små mängder av olja för att fåglarnas fjäderdräkt ska förlora sin vattenavvisande förmåga.

Oljeutsläppen kan också få socioekonomiska konsekvenser och viktiga samhällsfunktioner kan påverkas. Om dricksvattentäkter förorenas kan till exempel dricksvattenförsörjningen utebli. Dessutom påverkas flera näringar, som till exempel turism, då rekreationsområden kan bli obrukbara.

För att skapa bästa möjliga förutsättningar för att kunna hantera ett oljeutsläpp behövs en oljeskyddsplan. Planen ska utgöra ett stöd för kommunens räddningstjänst- och saneringsarbete vid en eventuell olycka till havs som leder till ett oljeutsläpp. Omsorgsfull planering ökar förutsättningarna för en effektiv insats. Målsättningen är att Bromölla kommun ska ha förmåga att bekämpa den olja som kommer i land från ett utsläpp till havs och minimera ekologiska och socioekonomiska konsekvenser. Oljeskyddsplanen omfattar enbart utsläpp av olja och har främst fokus på utsläpp av olja till havs. Planen kan vara ett hjälpmedel vid oljeutsläpp i insjöar eller på land där olja sprider sig ut i vattendrag.

1.1 Syfte

Syftet med oljeskyddsplanen är att stärka Bromölla kommuns beredskap inför och vid en oljeolycka till havs, som kan leda till oljepåslag längs kommunens kust.

1.2 Tillgängliga stöd i kommunens arbete med oljeskydd

Myndigheten för samhällsskydd och beredskap (MSB) har tillgängliggjort en pärm vid namn [Kommunens oljeskadeskydd](#), som ger kommunen råd vid bekämpning av oljeolyckor. Denna oljeskyddsplan är till stor del baserad på information från oljeskyddspärmen och i planen görs flera hänvisningar till pärmens flikar där det går att inhämta mer information om det aktuella ämnet. Oljeskyddspärmen finns tillgänglig fysiskt på Räddningstjänsten samt på Kommunkansliet. Länsstyrelserna tillgängliggör ett kartverktyg, [Digital miljöatlas](#), som visualiserar prioriterade områden och skyddsvärden i Sveriges olika kommuner. Genom Naturvårdsverkets kartverktyg [Skyddad natur](#) går det att se skyddade naturområden i kommunerna. I denna oljeskyddsplan har geodata från Länsstyrelsen i Skåne och Naturvårdsverket använts och anpassats för att ge lättöverskådliga kartor över skyddsvärden i Bromölla kommun.

1.3 Versionshantering

Kommunledningen äger dokumentet. En kontinuerlig uppdatering av dokumentet är nödvändigt för [bilaga 1](#) innehållande kontaktuppgifter. Revidering av dokumentet sker vid större förändring av organisation eller förändrat arbetssätt.

2 Handlingsplan

I tabell 1 presenteras Bromölla kommuns handlingsplan för oljeskyddsinsatser. I handlingsplanen framgår vem som är ansvarig för att utföra åtgärden samt hur den ansvariga ska gå till väga och i samarbete med vilka. Vissa uppdrag, gällande dokumentation, kommunikation, arbetsmiljö och ersättning, sker löpande genom insatsen och beskrivs i ett senare kapitel.

Kontaktuppgifter återfinns i [bilaga 1](#).

Tabell 1: Handlingsplan för oljeskyddsinsats i Bromölla kommun

Ansvarig	Åtgärd
Räddningstjänstens TiB	Ta emot inkommande larm När SOS Alarm eller JRCC får in samtal om oljeutsläpp till sjöss larmas KBV och räddningstjänstens TiB. Vid upptäckt av olja på land larmar SOS Alarm berörda räddningstjänster.
Räddningstjänstens TiB	Påbörja räddningstjänstfas och starta räddningsinsats När räddningstjänsten får in samtal om olja på land inleds räddningstjänstfasen och en räddningsinsats ska startas upp. I uppstarten sker etablering och inriktning.
Räddningstjänstens TiB	Kontakta operativ arbetssamordnare TiB kontaktar operativ arbetssamordnare som leder oljeskyddsinsatsarbetet.
Operativ arbetssamordnare	Kontakta kommunchef Operativ arbetssamordnare kontaktar kommunchef.
Kommunchef	Eventuellt aktivera en stab Beslut om att aktivera en stab tas av kommunchef.
Operativ arbetssamordnare	Kontakta KFV Riks oljeansvarig Oljeansvarige lämnar rekommendationer om åtgärder. Stab/ledningen beslutar om åtgärder som skall vidtas. Meddela KFV om besked från stab/ledning.
Räddningstjänstens TiB	Begär statlig resurshjälp TiB kontaktar inre befäl som anmäler behov av statlig resurshjälp (materiel) för både räddningstjänst- och saneringsfasen från MSB:s oljeskyddsförråd. Samtalet kopplas via SOS Alarm.
Operativ arbetssamordnare	Utse en arbetsledare och en material/transportledare Operativ arbetssamordnare utser en arbetsledare för saneringen samt en material/transportledare.
Operativ arbetssamordnare	Upprätta samverkan med berörda aktörer Upprätta samverkan med KBV, Länsstyrelsen, närliggande räddningstjänster och andra aktörer som behövs för insatsen.
Kommunens miljökontor	Prioritera skyddsvärda områden Använd beslutstöden i bilaga 2 vid beslut om prioritering av skyddsvärda områden. Förmedla kunskap om prioriterade och skyddsvärda kuststräckor till KBV.

Operativ arbets-samordnare	<p>Förbered personella resurser Bedöm behovet av personella resurser till både räddningstjänst- och saneringsfasen. Kontakta entreprenörer som upphandlats för att utföra sanering. FRG-ansvarig kontaktar och aktiverar FRG. Förbered organisering av frivilliga från allmänheten.</p>
Operativ arbets-samordnare	<p>Förbered materiella resurser Förbered uppställningsplatser för förvaring av materiel. Se bilaga 3 för karta över uppställningsplatser. Förbered inköp av material för att komplettera materialet som kommunen får genom MSB:s oljeskyddsförråd. Se Faktablad oljeskyddsförråd för fler rekommendationer kring förberedelser.</p>
Operativ arbets-samordnare	<p>Genomför räddningsinsats Utför åtgärder med hjälp av resurser från MSB och entreprenör för att stoppa utflöde av olja, förhindra landpåslag, samt begränsa spridningen.</p>
Operativ arbets-samordnare	<p>Avsluta räddningstjänstfas och påbörja saneringsfas Avsluta räddningsinsatsen när ingen ny olja når stränderna. Inled saneringsfasen.</p>
Arbetsledare för sanering	<p>Bedöm oljans skadegrad Använd MSB:s system för skadegradering. Skadegraden graderas efter en skala från 0–6 eller en färg för lägesmarkering på karta. Inkludera den skadegrad som registreras i beslutsunderlaget för att prioritera saneringen.</p> <p>Graderingssystem för oljemängder på svenska stränder:</p> <ul style="list-style-type: none"> • 0 Grön färg - Ingen olja • 1 Mörkgrön färg - Oljefilm • 2 Blå färg - Ringa oljemängd. Klumpar upp till 5 cm i diameter. Ej fler än 2 per m². • 3 Orange färg - Tunt oljeskikt eller klumpar upp till 5 cm tjocka och diameter upp till 30 cm. Ej fler än 2 per m². • 4 Röd färg - Sammanhängande oljeskikt 1–2 cm tjockt eller klumpar tjockare än 5 cm med en ytstorlek på ca 0,5 m². Ej fler än 1 klump per m². • 5 Brun färg – Sammanhängande oljeskikt av 2–10 cm tjocklek eller tät ansamling av klumpar 5–10 cm tjocka. • 6 Svart färg - Sammanhängande oljeskikt överstigande 10 cm tjocklek eller tät ansamling av klumpar mer än 10 cm tjocka.
Arbetsledare för sanering	<p>Bestäm lämpliga saneringsmetoder Inhämta kunskap om strandtyper, utsläppets omfattning, karaktär, väderförhållanden samt tillgänglighet till och från skadeplatsen inför att saneringsarbetet ska påbörjas.</p> <p>Lämpliga saneringsmetoder i Bromölla kommun innefattar:</p>

	<ul style="list-style-type: none"> • Naturlig nedbrytning • Plöjning • Sediment relocation • Barriärlänsor för strandsanering • Absorberande länsor • Manuell upptagning • Manuell borttagning av vegetation • Mekanisk upptagning • Absorbenter • Högtrycksspolning med kallvatten • Högtrycksspolning med varmvatten • Ångtvättning <p>Se Saneringsmanual för olja på svenska stränder, flik 8 i pärmen "Kommunens oljeskydd" för mer utförlig information om olika saneringsmetoder (när och hur metoder används och vilka miljöeffekter metoderna ger).</p>
Operativ arbets-samordnare	<p>Upprätta saneringsplatser</p> <p>Upprätta saneringsplatser för att förhindra att oljan sprids utanför det redan förorenade området. Om det finns tid före oljan når land, inventera och städa längs kuststräckan som oljan väntas nå. Undvik sekundär nedsmutsning genom att arbeta strukturerat, förhindra spridning av föroreningen, samt ta hänsyn till både natur och människors hälsa.</p>
Arbetsledare för sanering	<p>Hantera avfall på saneringsplatsen</p> <p>Utforma lagringsytor på saneringsplatsen där olja kan samlas upp. Det behövs ingen anmälan eller tillstånd eftersom lagringen klassas som tillfällig. Utforma lagringsytorna så att risken för ytterligare spill under saneringen och läckage/sekundärkontaminering minimeras. Samla olja i täta tunnor, säckar eller containrar. Utforma underlaget med ett icke genomsläppligt skydd, till exempel en oljebeständig markduk. Täck lagringsplatser för att skydda mot nederbörd och ytterligare spridning.</p> <p>Samla in oljenedsmetade djur och för bort så att oljan inte sprider sig vidare. Döda fåglar utgör riskavfall, lagra döda djur i containrar och vidaretransportera till lämpligt behandlingsställe. KfV är behjälpliga i detta arbete.</p>
Material/transport-ledare	<p>Förbered för transport av olja</p> <p>Kontakta företag med tillstånd för transport av farligt avfall. Länsstyrelserna för en nationell förteckning över de företag som har tillstånd, vilken finns tillgänglig via portalen Kontrollera avfallstransportörer.</p> <p>Om möjligt ska insamlat oljeskadat material forslas direkt till sluthanteringsplats. En platsspecifik bedömning bör göras i fråga om hur avfallet ska hanteras, antingen genom att behandlas eller deponeras. Vanligtvis sker detta genom förbränning, våtkemisk behandling eller biologisk behandling. Det är också vanligt att avfallet behandlas i flera steg på avfallsanläggningen. Utifrån</p>

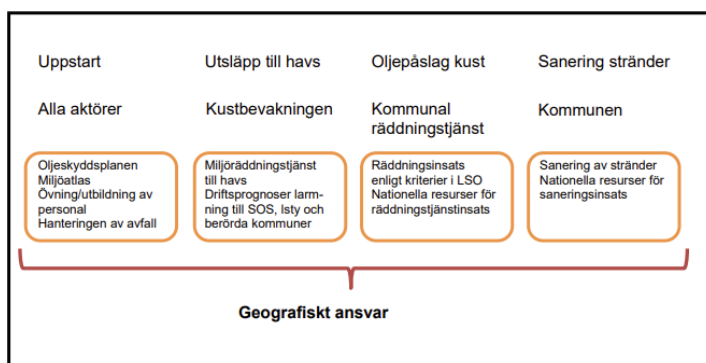
	<p>vilken typ av olja det handlar om måste också en bedömning av risker göras för exponering och krav på skyddsutrustning för den personal som kommer i kontakt med avfallet.</p>
Operativ arbets-samordnare	<p>Bestäm lämpliga hamnar för upptagning och omlastning av farligt avfall, nödhamnar samt offervik</p> <p>Samverka med KBV och Transportstyrelsen kring lämpliga mottagningsplatser för olja som uppsamlats till havs, nödhamnar och offervik. Spärra av hamnar som riskerar att påverkas av oljeutsläppet. Säkra tillgängligheten till hamnen så att transportörer som KBV har avtal med kan tömma båtar på olja som tagits upp till havs och transportera det från hamnen.</p> <p>Kontaktlista till hamnar i Bromölla kommun:</p> <ul style="list-style-type: none">• Edenryds båthamn (Östersjön)• Klackabackens båthamn (Ivosjön)• Kyrkvikens småbåtshamn/Bromölla hamn (Ivosjön)
Material/transport-ledare	<p>Förbered för mellanlagring av farligt avfall</p> <p>Undvik mellanlagring, i största mån, och låt om möjligt avfallet transporteras direkt till sluthantering. Om mellanlagring krävs, lämna in anmälan i god tid och ansök om tillstånd innan verksamheten påbörjas då det är anmälnings- eller tillståndspliktigt enligt 9 kap. MB¹. Samarbeta med grannkommunernas anläggningar vid större oljepåslag eftersom kommunens egen avfallsanläggning, Åsen, kan fyllas upp snabbt.</p>
Material/transport-ledare	<p>Förbered för sluthantering av farligt avfall</p> <p>Ta kontakt med anläggningar inom Skåne län som kan ta emot farligt avfall och säkerställ kapacitet och möjlighet att hantera och behandla avfallet.</p> <p>Kontaktlista till anläggningar som kan behandla förorenade massor i Skåne län:</p> <ul style="list-style-type: none">• Spillepens avfallsupplag (Sysav) (Malmö stad), kontaktas först.• Kretsloppsparken i Kristianstad AB (Kristianstads kommun).• Hässleholms Kretsloppscenter i Vankiva (HMAB) (Hässleholms kommun).• Hyllstofta avfallsanläggning (NÅRAB) (Klippans kommun). <p>Se bilaga 4 för karta över anläggningarnas placering.</p>
Operativ arbets-samordnare	<p>Avsluta sanering</p> <p>Återställ skadat område så långt det är möjligt. Olja får enbart finnas i begränsad omfattning på land och i vatten (enstaka klumpar). Återlämna materiel till MSB.</p>

¹ Miljöbalk (1998:808)

3 Ansvar vid ett oljeutsläpp

3.1 Ansvar

Ansvar vid ett oljeutsläpp delas mellan flera olika myndigheter på nationell, regional och lokal nivå (se figur 1). Kustbevakningen har det initiala ansvaret, med främsta uppgift att försöka minimera konsekvenserna till havs. Den kommunala räddningstjänsten bekämpar olja som hotar stränder och hamnar. Kommunens uppgift är att sanera stränder. I flik 10 i MSB:s pärm "Kommunens oljeskadeskydd" går det att läsa mer om [Juridiska grunder](#).



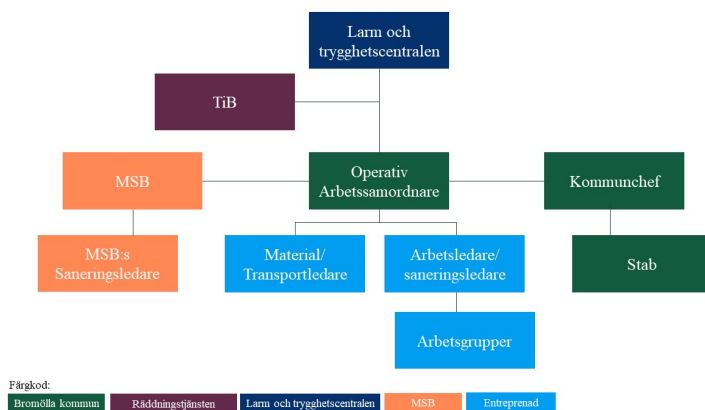
Figur 1: Ansvar i olika faser av ett oljeutsläpp

3.2 Aktörer

3.2.1 Kommunala aktörer

Bromölla kommun

Figur 2 visar hur Bromölla kommun och externa aktörer organiserar sig under en oljeskyddsinsats.



Figur 2: Bromölla kommuns och externa aktörers organisation vid oljeskyddsinsats

Kommunen ska enligt LSO² svara för räddningstjänsten inom sitt område. Den juridiska gränsen mellan Kustbevakningens och kommunens ansvarsområden går vid strandlinjen. Kustbevakningen och kommunen bör dock samverka med hänsyn till respektive aktörs förutsättningar. Kommunen ansvarar för räddningsinsatser i strandzon, hamnområden, kanaler, vattendrag och insjöar. När oljan når strandlinje eller hamnar, är det kommunala räddningstjänstens uppgift att bekämpa olja inom dessa zoner. Räddningstjänsten ska förhindra och/eller begränsa skador på egendom och miljö.

När räddningstjänstens tjänsteperson i beredskap (TiB) nås av samtal om ett oljepåslag i kommunen ska det alltid startas upp en räddningsinsats. Räddningstjänstens TiB anmäler samverkansbehov till Länsstyrelsens TiB. Sedvanlig utlarmning startas härifrån. Räddningstjänstens TiB kontaktar ett inre befäl som ansvarar för att begära statlig resurshjälp från MSB. I Bromölla kommun är det den operativa arbetsamordnaden som utses till räddningsledare för insatsen. Räddningsledaren kontaktar Kommunchef som beslutar om kommunen ska starta upp en stab eller inte.

Rollen som räddningsledare kan övertas av högre befäl allt eftersom insatsens komplexitet ökar. Vid ett omfattande oljepåslag kommer räddningstjänstens högre operativa befäl, Räddningschef i Beredskap (RCB), att tidigt ta över som räddningsledare. Vid större oljepåslag där mer än en kommuns område berörs av räddningsinsatsen kan kommunerna besluta om vem de gemensamt utser till räddningsledare för insatsen. Detta beslut kan också fattas av Länsstyrelsen.

Räddningstjänsten utför åtgärder för att minska behovet av sanering. Räddningstjänstfaserna upphör när ingen ny olja når stränderna och ansvaret lämnas över till kommunalt utsedd saneringsledare. När räddningsinsatsen är avslutad ska räddningsledaren underrätta Myndighetsnämnden samt Länsstyrelsen enligt 6 kap. 1 § FSO.³

Saneringsfasen är inte reglerad i någon författning men enligt MB⁴ är det verksamhetsutövarens ansvar. Om det saknas kännedom om vilken verksamhetsutövare som orsakat utsläppet övergår ansvaret till kommunen inom ramen för dess geografiska områdesansvar. Enligt LEH⁵ har kommuner ansvar att ha en god förmåga att hantera krissituationer i fredstid och en oljeolycka kan utgöra ett exempel på en sådan händelse.

Sanering innefattar rengöring och återställning av strandområden. Operativ arbetsamordnare avgör om sanering ska ske och när saneringen kan anses vara avslutad. Denne ansvarar också för att upprätta saneringsplatser där kommunen samlar materiel och personal. Operativ arbetsamordnare utser

² [Lag \(2003:778\) om skydd mot olyckor](#)

³ [Förordning \(2003:789\) om skydd mot olyckor](#)

⁴ [Miljöbalk \(1998:808\)](#)

⁵ [Lag \(2006:544\) om kommuners och regioners åtgärder inför och vid extraordinära händelser i fredstid och höjd beredskap](#)

en arbetsledare vilken leder och samordnar saneringsarbetet. Bromölla kommun har avtal med FASAB Mark AB som bistår med arbetsgrupper för att genomföra saneringsarbetet.

Vid en oljeolycka som har sanering som följd kan mycket stora mängder avfall genereras. Operativ arbetssamordnare utser en material/transportledare med ansvar för avfallslogistik. Kommunen bör utgå från att oljeavfallet utgör farligt avfall och behandla det därefter då det kan vara svårt att bedöma avfallets sammansättning.

Grannkommuner

Vid ett oljepåslag kan det uppstå behov av nära samverkan med grannkommunerna Sölvesborg och Kristianstad. Det är av stor vikt att kontakt tas med grannkommunerna för att samordna insatsen.

3.2.2 Regionala aktörer

Länsstyrelsen

På grund av sitt geografiska läge kan Bromölla kommun behöva samverka nära med Länsstyrelserna i både Skåne och Blekinge län under en oljeskyddsinsats. Länsstyrelsens roll i hanteringen av ett oljeutsläpp är att arbeta för samordning och inriktning mellan berörda aktörer enligt sitt geografiska områdesansvar. Detta innebär bland annat att tidigt etablera kontakt med berörda aktörer, att samordna insatser med berörda aktörer samt att samverka genom överenskomna strukturer och rutiner inom ramen för Samverkan. Länsstyrelsen tar fram en samlad regional lägesbild, vilken ska innehålla information om vad som har hänt, vilka konsekvenser som kan uppstå på kort och lång sikt samt vilka åtgärder som är pågående och planerade.

Länsstyrelsen stödjer kommunen med besluts- och prioriteringsunderlag. Underlagen omfattar bland annat geografisk information (Miljöatlas) samt kartläggningar av nödhavnar och platser för mellanlagring av farligt avfall i länet. Länsstyrelsen samverkar dessutom med samtliga berörda kommuner och myndigheter under händelsen.

Vid omfattande räddningsinsatser har Länsstyrelsen möjlighet att ta över ansvaret för räddningstjänsten, enligt 4 kap 10 § LSO.⁶ Länsstyrelsen har också ansvar enligt 33 § FSO⁷ att samordna räddningsinsatser ifall dessa också innefattar statlig räddningstjänst.

Under saneringsskedet stödjer Länsstyrelsen kommunen utifrån sina ordinarie sakområden. Länsstyrelsen har inte mandat att, med stöd av LSO⁸, leda verksamheten under saneringsfasen eftersom förutsättningarna för räddningstjänst inte längre råder. De ska dock fortsätta stödja kommuner och

⁶ [Lag \(2003:778\) om skydd mot olyckor](#)

⁷ [Förordning \(2003:789\) om skydd mot olyckor](#)

⁸ [Lag \(2003:778\) om skydd mot olyckor](#)

vid behov samordna dessa. Länsstyrelsen i Skåne arbetar i februari 2024 med att ta fram en ny regional oljeskyddsplan, vilken kommer utgöra ett stöd till kommunerna.

3.2.3 Nationella aktörer

Kustbevakningen (KBV)

KBV är först på plats och har enligt LSO⁹ ansvar att minska konsekvenserna av olyckan till dess att oljan når land. Vid ett oljeutsläpp larmar KBV Räddningstjänstens TiB.

KBV samordnar insatser till havs med utländska myndigheter och ansvarar för begäran om internationella resurser vid miljöräddningstjänst till havs, i det fall det finns behov. KBV kan även bistå i frågor om ersättningsanspråk vid oljepåslag och utreda brott vid oljeutsläpp till havs. Detta enligt Vattenföreningenslagen¹⁰ för fartyg och MB¹¹ för fritidsbåtar.

KBV ska i första hand säkerställa att utsläppet minimeras samt att bekämpa oljan till havs. KBV följer utvecklingen av oljans spridning och överlämnar lägesbild Länsstyrelsen. KBV bör också samråda med kommunen om vilka områden som i första hand bör skyddas från oljeutsläpp. Den kommunala räddningstjänsten och KBV samverkar vid bekämpning av olja i strandzonen.

Myndigheten för samhällsskydd och beredskap (MSB)

MSB:s uppgift är att utveckla och stödja samhällets förmåga att hantera olyckor och kriser. MSB bistår med stödresurser i samband med allvarliga olyckor och kriser. MSB stödjer även samordningen av berörda myndigheters krisåtgärder. Med stöd i LSO¹² och FSO¹³ prövar MSB även frågor om ersättning till kommuner för vissa av de kostnader som kommunen drabbas av i samband med oljeutsläpp.

MSB har mobila oljeskyddsdepåer som kommunerna kan använda om de egna resurserna inte är tillräckliga. Den närmaste depån för Bromölla kommun finns placerad i Malmö. Övriga är placerade i kustbevakningens miljöskyddsförråd i Stockholm (Djurö), Oskarshamn, Härnösand, Slite och i Göteborg. Det finns också ett centrallager i Kristinehamn. MSB:s personal larmas ut tillsammans med förrådet och de kan instruera kommunen i hur utrustningen ska användas, samt ge råd kring val av saneringsmetod och tillvägagångssätt. Utrustningen består av personlig skyddsutrustning samt enklare handverktyg och räcker till ungefär 500 sanerare. Materielen ska kunna vara på plats inom 4–15 timmar vid räddningstjänstinsatser och inom

⁹ [Lag \(2003:778\) om skydd mot olyckor](#)

¹⁰ [Lag \(1980:424\) om åtgärder mot förorening från fartyg](#)

¹¹ [Miljöbalk \(1998:808\)](#)

¹² [Lag \(2003:778\) om skydd mot olyckor](#)

¹³ [Förordning \(2003:789\) om skydd mot olyckor](#)

24 timmar för sanering. [Stöd från MSB](#) finns sammanfattat under flik 3 i pärmen ”Kommunens oljeskadeskydd”.

Havs- och vattenmyndigheten (HaV)

HaV är behjälpliga med hänvisning till lämpliga utförare för hantering av miljökonsekvenser. HaV ska hålla sig informerade om händelseutvecklingen och ha beredskap för samarbete med operativt ansvariga aktörer. HaV samverkar med MSB, Naturvårdsverket (NV) och KBV för att optimera miljöskyddsåtgärderna vid olje- och kemikalieutsläpp. HaV kan även ge vägledning gällande marin flora och fauna.

Naturvårdsverket (NV)

NV samverkar med MSB, HaV och KBV för att optimera miljöskyddsåtgärderna vid olje- och kemikalieutsläpp. NV ansvarar för den nationella marina miljöövervakningen som innefattar miljögifter. Enligt MB¹⁴ har NV ansvar för tillsynsvägledning på nationell nivå. Vidare har NV ansvar för nationell vägledning av oljeskadat vilt. NV kan dessutom ge vägledning gällande djur- och växtskyddsområden på land, fåglar, Natura 2000-områden samt vattenskyddsområden.

Försvarmakten (FM)

FM kan vara en värdefull resurs för personal, materiel och matförsörjning i fält. En räddningsledare kan enligt LSO¹⁵ ta militära förstärkningsresurser i anspråk för att agera i ett katastrofläge. I sådana lägen arbetar FM:s militära insatschef mot räddningsledaren. I saneringsfasen går det även att direktupphandla vissa militära förstärkningsresurser, vilket ska göras i enlighet med LOU.¹⁶ I flik 6 i MSB:s pärm ”Kommunens oljeskydd” går det att läsa mer om [Militära förstärkningsresurser](#).

Polismyndigheten

Vid utsläpp av olja på eller från land ska en åtalsanmälan göras till Polismyndigheten av berörd förvaltning på kommunen. Tillsammans med Trafikverket ansvarar Polismyndigheten för avspärrning av vägnät och drabbade kuststräckor vid räddningstjänstinsatser. Enligt MB¹⁷ kan Polismyndigheten biträda kommuner för tillträde vid tillsyn.

Transportstyrelsen

Transportstyrelsen kan liksom Länsstyrelsen bistå med kartläggning av lämpliga nödhamnar samt mottagningsplatser av olja som uppsamlats till havs. Transportstyrelsen meddelar om förbud och förelägganden som är nödvändiga för att förebygga eller begränsa föroreningar. Det kan gälla om

¹⁴ [Miljöbalk \(1998:808\)](#)

¹⁵ [Lag \(2003:778\) om skydd mot olyckor](#)

¹⁶ [Lag \(2016:1145\) om offentlig upphandling](#)

¹⁷ [Miljöbalk \(1998:808\)](#)

till exempel ett fartyg i nöd som har ett pågående läckage eller befaras läcka, brand eller annan akut händelse ombord.

Trafikverket (TRV)

TRV kan bistå med resurser inom logistik och avfallshantering. Dessutom samverkar TRV med Polismyndigheten kring avspärning av vägnätet vid räddningstjänstinsatser.

Sjöfartsverket (SjöV)

SjöV ansvarar för sjöräddningsinsatser, lotsning, farledshållning, isbrytning, sjötrafikinformation samt sjögeografisk information, men kan även ansvara för att leda om sjötrafik vid till exempel vid ett oljeutsläpp. SjöV övervakar och tillhandahåller trafikinformation via VTS-centraler (Vessel Traffic Service) i hårt trafikerade eller miljö känsliga områden längs kusten och kan larma och varna vid händelser.

Sveriges Meteorologiska och Hydrologiska Institut (SMHI)

SMHI kan erbjuda expertstöd från vakthavande meteorolog (VM). VM kan ge prognoser om väderförhållanden och vatten- och strömförhållanden vilka är viktiga för att upprätta prognoser om hur oljan rör sig.

3.2.4 Internationella aktörer

MSB bistår vid mottagande av internationellt stöd och förfrågan om internationella resurser ska därför efterfrågas genom MSB. I flik 5 i MSB:s pärm "Kommunens oljeskadeskydd" finns mer information om [Internationell hjälp](#).

European Maritime Safety Agency (EMSA)

EMSA är en EU-myndighet som kan bistå med förstärkningsresurser för begränsning, upptagning och mellanlagring. EMSA har ett fartyg baserat i Malmö.

International Tanker Owners Pollution Federation (ITOPF)

ITOPF är en ideell organisation som kan bidra med expertstöd vid oljeutsläpp från fartyg. Organisationen har stor erfarenhet av oljeutsläpp globalt, är baserad i London och har beredskap dygnet runt. ITOPF har tillgängliggjort [kunskapsmaterial](#) gällande oljeutsläpp.

Internationella oljeskadefonden/The International Oil Pollution Compensation Funds (IOPC)

IOPC består av två fonder som är upprättade genom konventionen om internationell fond för kompensation av oljeskada. Fonderna kan under vissa förhållanden kompensera miljöräddningsinsatser vid oljepåslag av mineralolja som inte ersätts av fartygets ägare. MSB söker ersättning för kommunen vid kostnader som avses i LSO.¹⁸

¹⁸ [Lag \(2003:778\) om skydd mot olyckor](#)

3.2.5 Privata aktörer

Inom kommunen kan det finnas lokal expertis gällande områden som ska beaktas under en oljeskyddsinsats, till exempel kunskap om lokal ekologi, geologi och kulturgeografi. Sedan 2015 finns ingen nationell oljejour som kan agera expertstöd, men HaV har ett pågående arbete för att hitta en lösning för expertstöd. I dagsläget behöver därför kommunen eller räddningstjänsten upphandla lämplig konsult att kunna rådfråga vid ett oljeutsläpp. Expertstöd bör kopplas in i ett tidigt skede då kunskapen kan vara hjälpfull vid planering av sanering. Privata aktörer kan också erbjuda hjälp med till exempel sanering och avfallslogistik.

Miljörestvärdeledare

Miljörestvärdeledare är en resurs inom Brandskyddsföreningen som kan tas in som stöd för att bedöma skadeomfattning och ge kunskap om agerande.¹⁹

Saneringsföretag

Bromölla kommun har år 2024 avtal med FASAB Mark AB som bistår med personella resurser för sanering.

Transportföretag

Bromölla kommun har år 2024 avtal med Sysav som genomför transporter.

Mottagare av avfall

Sysav har år 2024 angivits som primär mottagare av avfall som genereras vid en oljeskyddsinsats i Bromölla kommun.

3.2.6 Frivilliga aktörer

Frivilliga aktörer kan erbjuda resurser i samband med oljeskyddsinsatser. För att insatser från frivilliga ska vara effektiva behöver de kanaliseras via befintliga organisationer och ha en viss varaktighet. Alla frivilliga som ska delta i det operativa saneringsarbetet ska ha avtal, försäkring och utbildning. Utbildning ges av räddningstjänsten eller av den ansvariga saneringsledaren. I flik 7 i pärmen "Kommunens oljeskydd" tillgängliggör MSB mer information om [Hantering av frivilliga vid oljespill](#).

Sjöräddningssällskapet (SSRS)

SSRS är en ideell förening vars mål är att rädda människor i sjönöd. SSRS kan delta aktivt i en oljeskyddsinsats eftersom de är utbildade i hur olja kan begränsas i olika miljöer och situationer. SSRS har 25 miljöräddningslöp runt om i Sverige. SSRS består av frivilliga sjöräddare som kan larmas dygnet runt. De agerar även på begäran av ansvarig myndighet och kan bistå KBV vid bekämpning av olja till havs.

Katastrofhjälp för fåglar och vilt (KFV)

KFV erbjuder stöd och hjälp för omhändertagande och tvättning av oljeskadade djur. KFV har ett 40-tal lokalföreningar fördelade över landet.

¹⁹ [Specialutbildade restvärdeledare / Brandskyddsföreningen](#)

Hos KfV riks finns en oljeansvarig som ska kontaktas för rekommendationer om åtgärder.

Svenska blå stjärnan

Svenska blå stjärnan samarbetar med KfV och erbjuder stöd och hjälp för omhändertagande och tvättning av oljeskadade djur.

Frivilliga resursgruppen (FRG)

FRG samlar frivilliga försvarsorganisationers kompetenser på lokal nivå. Kommuner kan skriva avtal med personer som ingår i FRG och avtalet ligger då till grund för nyttjandet av FRG-resurs. FRG kan då kallas in enligt den rutin som överenskommit i avtalet. FRG hjälper till vid samhällsstörningar och kan snabbt bistå med extra resurser vid krissituationer. Resurser i FRG har genomgått grundutbildning vilken omfattar exempelvis första hjälpen och att möta människor i kris. FRG hjälper bland annat till med evakuering av människor, information, administration, hantering av nödvatten och andra praktiska uppgifter. Bromölla kommun är idag inget avtal med FRG, men rekommenderas ta fram det inför framtida kriser.

Frivilliga från allmänheten

Större oljeolyckor medför ofta stort intresse från massmedier, vilket kan bidra till att trycket från allmänheten och viljan att hjälpa till blir stort. Följande punkter bör beaktas vid samordning av frivilliga från allmänheten:

- Informera om vart allmänheten kan vända sig om de önskar att hjälpa till.
- Säkerställa registrering, avtal och försäkring för alla frivilliga. Avtalet medför att de frivilliga omfattas av samma rättigheter och skyldigheter som övriga som deltar i arbetet.
- Välja lämplig inställelseplats med hänsyn till tillgänglighet via kollektivtrafik samt parkeringsplatser.
- Organisera möjligheter för utbildning och information om till exempel regler, säkerhet och arbetsuppgifter för de frivilliga. Regler och förhållningssätt för att undvika sekundärkontaminering bör beaktas särskilt.
- Tillhandahålla skyddsutrustning.
- Skapa grupper för frivilliga ledda av utbildad och erfaren saneringspersonal.

Lämpliga uppgifter för frivilliga kan innefatta att:

- Spana efter oljepåslag längs stränder.
- Rensa bort sten och alger från stränder där påslag förväntas inträffa.
- Hjälpa till att dokumentera med kamera både före, under och efter ett påslag.
- Dela ut mat och utrustning. Vid livsmedelshantering skall säkerställas att riktlinjer för säker hantering uppfylls.
- Hjälpa till med sanering (under organiserade former).

3.3 Samverkan

Beroende på väderlekssituationen och oljeutsläppets omfattning kan händelsen komma att omfatta flera kommuner och län. En händelse som drabbar Skåne/Blekingekusten kommer med stor sannolikhet att drabba mer än en kommun. Det är därför viktigt att samordning av insatser sker mellan kommunerna och övriga parter för att kunna bekämpa utsläppet på mest effektiva sätt. Det rekommenderas att lämplig person inom kommunen ges ansvaret att samordna samverkan mellan olika aktörer.

För att underlätta informationsdelning mellan olika aktörer i det svenska krishanteringssystemet före, under och efter en kris rekommenderas användning av det nationella webbaserade informationssystemet [WIS](#). WIS är en kostnadsfri portal för Sveriges civila beredskap där aktörer delar information före, under och efter samhällsstörningar. Genom att aktivt dela information i WIS kan olika aktörer enkelt och effektivt skapa sig en helhetsbild av läget, vilket bidrar till en samlad lägesbild.

4 Löpande arbete

4.1 Dokumentation

Alla åtgärder, inköp och händelsen i stort bör dokumenteras. Noggrann dokumentation genom hela händelsen underlättar bland annat förfarandet för ersättningsanspråk från staten. Genom att starta upp en räddningsinsats i ett tidigt skede säkerställer kommunen att händelsen börjar dokumenteras.

4.2 Kommunikation

Vid ett oljeutsläpp behöver kommunen kunna kommunicera snabbt, tydligt och enhetligt om situationen, vilka bedömningar som görs, vilka åtgärder som sätts in samt vilka rekommendationer som ges. Exempel på detta kan vara att tidigt kommunicera till boende, djurägare och verksamheter nära kusten om vilka restriktioner som gäller.

Den interna och externa kommunikationen behöver samordnas via de kanaler som lämpar sig bäst för den aktuella situationen. Kommunikation är ett av de viktigaste verktygen för organisationen. Bromölla kommun har ”*Informationsplan för Bromölla kommun vid särskild eller extraordinär händelse*”, som beskriver hur kommunikationen i kris ska genomföras.

4.3 Arbetsmiljö

En sanering kan pågå under lång tid. Därför bör kommunen säkerställa god bemanning för att organisationen ska vara uthållig och minska risken för ökade påfrestningar för personalen.

Eftersom all hantering av olja kan anses som farligt arbete bör arbetsmiljöaspekter alltid prioriteras och hanteras med noggrannhet. Detta för att efterleva en hög nivå på säkerhet och minska konsekvenser för både personal och naturmiljön. All personal bör genomgå ändamålsenlig utbildning. Vidare ska personalen förses med arbetskläder (stövlar, handskar, etcetera). Arbetsledande personal bör säkerställa att skyddskläder används på rätt sätt och övervaka att regler efterlevs. Kommunen bör upprätta rutiner för tillbud.

Det rekommenderas att följa upp personalens hälsotillstånd omkring 6–9 månader efter händelsens avslut eftersom det vid tidigare oljeutsläpp förekommit fall av ihållande hosta och andningssvårigheter flera år efter en olycka. I oljeskyddspärmen under flik 15, [Arbetsmiljö i samband med saneringsinsats efter oljeutsläpp på stränder](#), går det att hitta fler tips för en effektiv och säker sanering.

4.4 Ersättning

Om olja läckt ut i havet utanför Sveriges sjöterritorium eller inom Kustbevakningens ansvarsområde har kommunen rätt till statlig ersättning för räddningstjänstinsatser. Enligt 7 kap. 2 § LSO²⁰ och har kommunen också rätt till viss ersättning från staten för saneringskostnader som orsakats

²⁰ Lag (2003:778) om skydd mot olyckor

av oljeutsläpp om oljeutsläppet skett i havet utanför Sveriges sjöterritorium eller inom Kustbevakningens ansvarsområde (statligt ansvarsområde). MSB prövar sådana ersättningsfrågor. I flik 11 i MSB:s pärm ”Kommunens oljeskydd” går det att läsa mer om [Ersättning](#).

Vid ett oljepåslag kan det också uppstå kostnader för olika parter som inte täcks av statens ersättning. Näringar som turism och fiske kan drabbas hårt. Likaså kan kostnader för exempelvis miljöuppföljning, rehabilitering av fåglar, restaurering av förstörda ekosystem eller informationskampanjer uppstå. För dessa utgifter finns det möjlighet att söka ersättning direkt hos skadevällaren eller från oljeskadefonden om utsläppet kommit från ett tankfartyg med beständig olja hemmahörande i land inom fondkonventionen.

4.5 Juridik

Nedan listas lagstiftning som berör oljeskydd och olika aktörers ansvar inom området:

- Lag (2003:778) om skydd mot olyckor (LSO) och Förordning (2003:789) om skydd mot olyckor (FSO)
- Lag (2006:544) om kommuners och regioners åtgärder inför och vid extraordinära händelser i fredstid och höjd beredskap (LEH)
- Miljöbalk (1998:808) (MB)
- Avfallsförordning (2020:614)
- Lag (1980:424) om åtgärder mot förorening från fartyg (Vattenföreningenslagen) och Förordning (1980:789) om åtgärder mot förorening från fartyg
- Lag (2016:1145) om offentlig upphandling (LOU)
- Sjölag (1994:1009)
- Lag (2005:253) om ersättning från de internationella oljeskadefonderna
- Lag (1982:821) om transport av farligt gods
- Lag (1988:868) om brandfarliga och explosiva varor
- Internationella regelverk om oljeskydd

I flik 10 i MSB:s pärm ”Kommunens oljeskadeskydd” hittas mer information om [Juridiska grunder vid oljeutsläpp](#).

5 Referenser

5.1 Författningar

SFS 1980:424. Lag om åtgärder mot förorening från fartyg.

SFS 1998:808. Miljöbalk.

SFS 2003:778. Lag om skydd mot olyckor.

SFS 2003:789. Förordning om skydd mot olyckor.

SFS 2006:544. Lag om kommuners och regioners åtgärder inför och vid extraordinära händelser i fredstid och höjd beredskap.

SFS 2016:1145. Lag om offentlig upphandling.

5.2 Publikationer

Bromölla kommun (2014). *Vattenförsörjningsplan för Bromölla kommun*. Kommunal författningssamling, Nr 340.2.

<https://www.bromolla.se/globalassets/kommun-och-politik/regler-och-styrande-dokument/bestammelser-externa/vattenforsorjningsplan-for-bromolla-kommun.pdf> (hämtad 24-02-06).

Bromölla kommun (u.å.). *Objektskatalog*.

<https://www.bromolla.se/globalassets/bo-bygga-miljo/planer/nkr-del-d---objektskatalog-120418.pdf> (hämtad 24-02-06).

Gyllenhammar, C. & Arvidsson, L. (2007). *Arbetsmiljö i samband med saneringsinsats efter oljeutsläpp på stränder*. Räddningsverket/SWECO VIAK.

<https://www.msb.se/contentassets/e3ebc928de964a5eb1e5aee0a9ecb83e/24-arbetsmiljo-i-samband-med-saneringsinsats-strander.pdf> (hämtad 24-02-06).

Länsstyrelsen Skåne (2017). *Bevarandeplan för Natura 2000-området Gruarna SE0420126 i Bromölla kommun, Skåne*.

https://www.lansstyrelsen.se/download/18_51340eae1864b7149a8e3e8/1676556337450/Gruarna%20SPA.pdf (hämtad 24-02-06).

MSB (2011). *Hantering av frivilliga vid ett oljespill*.

<https://www.msb.se/contentassets/e3ebc928de964a5eb1e5aee0a9ecb83e/13-hantering-av-frivilliga-vid-oljespill.pdf> (hämtad 24-02-06).

MSB (2015). *Stöd från MSB*.

<https://www.msb.se/contentassets/e3ebc928de964a5eb1e5aee0a9ecb83e/9-stod-fran-msb.pdf> (hämtad 24-02-06).

MSB (2016a). *Ersättningar*.

<https://www.msb.se/contentassets/e3ebc928de964a5eb1e5aee0a9ecb83e/17-ersattning.pdf> (hämtad 24-02-06).

MSB (2016b). *Internationell hjälp*.

https://www.msb.se/contentassets/e3ebc928de964a5eb1e5aee0a9ecb83e/11-internationell_hjalp.pdf (hämtad 24-02-06).

MSB (2016c). *Militära förstärkningsresurser*.

https://www.msb.se/contentassets/e3ebc928de964a5eb1e5aee0a9ecb83e/12-militara_forstarkningsresurser.pdf (hämtad 24-02-06).

MSB (2020). *Faktablad*. <https://rib.msb.se/filer/pdf/28880.pdf> (hämtad 24-02-06).

MSB, IVL Svenska Miljöinstitutet & Naturvårdsverket (2010). *Saneringsmanual för olja på svenska stränder*. <https://www.msb.se/contentassets/e3ebc928de964a5eb1e5ace0a9ecb83e/14-saneringsmanual-olja-svenska-strander.pdf> (hämtad 24-02-06).

Räddningsverket (2006). *Oljan är lös: Kapitel 4 – Juridiska grunder*. <https://www.msb.se/contentassets/e3ebc928de964a5eb1e5ace0a9ecb83e/15-juridiska-grunder.pdf> (hämtad 24-02-06).

SCB (2011). Bebyggelsepåverkad kust och strand. *Sveriges officiella statistik: Statistiska meddelanden*. https://www.scb.se/contentassets/e064a45b66a24f5d8d497fe5465ebd39/mi0807_2010a01_sm_mi50sm1102.pdf (hämtad 24-02-06).

5.3 Webbssidor

Brandskyddsföreningen (u.å.). *Specialutbildade restvärdeledare*. <https://www.brandskyddsforeningen.se/restvarderaddning/vart-uppdrag/restvardeledare/> (hämtad 24-02-06).

IOTPF (2024). *Documents & Guides*. <https://www.itopf.org/knowledge-resources/documents-guides/> (hämtad 24-02-06).

Länsstyrelsen Skåne (u.å.). *Gyvetorp*. <https://www.lansstyrelsen.se/skane/besoksmal/naturreservat/bromolla/gyvetorp.html?sv.target=12.382c024b1800285d5863a89a&sv.12.382c024b1800285d5863a89a.route=/&searchString=&counties=&municipalities=&reserveTypes=&natureTypes=&accessibility=&facilities=&sort=none> (hämtad 24-02-06).

Länsstyrelserna (2024). *Kontrollera avfallstransportörer*. <https://www.kontrolleraavfallstransportorer.se/> (hämtad 24-02-06).

Länsstyrelserna (u.å.). *Digital miljöatlas*. <https://ext-geoportal.lansstyrelsen.se/standard/?appid=e00b68a27e474926930a2197683733ea> (hämtad 24-02-06).

MSB (2019). *Kommunens oljeskadeskydd*. <https://www.msb.se/sv/amnesomraden/skydd-mot-olyckor-och-farliga-amnen/oljeskadeskydd/kommunens-oljeskadeskydd/> (hämtad 24-02-06).

MSB (2023). *WIS*. <https://www.msb.se/wis> (hämtad 24-02-06).

Naturvårdsverket (u.å.). *Skyddad natur*. <https://skyddadnatur.naturvardsverket.se/> (hämtad 24-02-06).

Region Skåne (2023). *Näringsliv och arbetsmarknad i Bromölla*. https://filer.skane.se/kommunrapporter/Kommunrapport_Bromolla.html (hämtad 24-02-06).

SCB (u.å.). *Antal fritidshus ägda av fysiska personer eller dödsbon efter region. År 1998 – 2022*. Statistikdatabasen. https://www.statistikdatabasen.scb.se/pxweb/sv/ssd/START_BO_BO0104_BO0104H/BO0104T08/ (hämtad 24-02-06).

6 Bilagor

6.1 Kontaktuppgifter - Bilaga 1

Befattning/organisation	Namn/kontaktuppgifter
KBV	
Räddningstjänstens TiB	Telnr 0709-17 10 50
Kommunchef	Marie Wäppling, tel 0456-82 21 18
Operativ arbetsamordnare	Mikael Bergqvist, tel 0456-82 21 57
KFV Riks oljeansvarig	Måns Hjernqvist 070-225 32 91
Inre befäl	
MSB:s oljeskyddsföråd	Telnr 054-150 150 (samtalet kopplas via SOS Alarm).
Entreprenörer som upphandlats för att utföra sanering, FASAB Mark AB	
Edenryds båthamn (Östersjön)	Valjeviken (Östersjön) Lat/long: 56.05076, 14.53224 Östersjövägen 149 Ordförande: Johan Jonsson, telnr 0708430910 Jolle: David Wickström, telnr 0709-384410
Klackabackens båthamn (Ivosjön)	Näsum (Ivosjön) Lat/long: 56.15142, 14.45799 Stationsvägen 15
Kyrkvikens småbåtshamn/Bromölla hamn (Ivosjön)	Bromölla (Ivosjön) Lat/long: 56.08112, 14.46761 Båtklubben Pärlan
Spillepens avfallsupplag, Sysav (Malmö stad)	Telnr 040-680 18 00
Kretsloppsparken i Kristianstad AB (Kristianstads kommun)	Telnr 044-28 24 50
Hässleholms Kretsloppscenter i Vankiva, HMAB (Hässleholms kommun)	Telnr 0451-26 82 00

6.2 Beslutsstöd för prioritering av skyddsvärda områden - Bilaga 2

Denna bilaga synliggör ekologiskt och socioekonomiskt värdefulla eller känsliga områden inom Bromölla kommun. De utpekade områdena kompletteras med kartor och utgör ett beslutsstöd för prioriteringar av skyddsvärda områden vid ett utsläpp av olja.

6.2.1 Bromölla kommun

Kuststräckan utmed Bromölla kommun är 169 km lång och består av en sandstrand, sten- och klapperstenstränder, samt vassbälten och strandängar. Utmed kusten finns en skärgårdsmiljö med öar, skär och småholmar. Kustområdet är rikt på växt- och djurliv, med bland annat fågelskyddsområden. Området ska inte förväxlas med "Ivösjöns skärgård", vilket är en sjö i kommunen som har en skärgårdslignande miljö. Innanför strandlinjen finns betesmarker, strandängar och hagmarker med sällsynta naturtyper och ett rikt djurliv. Här finns även viktiga kulturvärden, till exempel fornlämningar inom kulturmiljöprogrammet Edenryd-Norrevång.²¹

Ekologiska skyddsvärden

Inom Bromölla kommun finns fem naturreservat och ett naturvårdsområde. Av dessa är naturreservatet Gyetorp beläget vid kusten och är ett av Skånes artrikaste naturområden.²² Naturreservaten Djupadal, Ljungryda, Näsums bokskogar och Östafors bruk samt naturvårdsområdet Pestbacken är belägna längre in från kusten.

Ekologiska känsliga områden delas även in i Natura 2000-områden, ett nätverk av EU:s skyddsvärda naturområden. I Bromölla kommun finns det elva Natura 2000-områden. Dessa är: Drögsperyd, Edenryd, Gruarna (fågelskyddsområde), Holjeån, Ivösjön-Oppmannasjön, Levrasjön, Näsium, Siesjöområdet, Tostebergakusten, Tosteberga-Ångholmarna (fågelskyddsområde) och Östafors-Ljungryda.²³

Kustnära fågelskyddsområden i Bromölla kommun ingår i djur- och växtskyddsområdet Ångholmarna. Dessa fågelskyddsområden är Natura-2000 Tosteberga-Ångholmarna längst söderut i kommunen och Natura 2000 Gruarna utanför Edenryd. Fågelskyddsområde Tosteberga-Ångholmarna är även en del av Kristianstad kommun. Fågelskyddsområdet Gruarna sträcker sig från Kråkekär i norr till Långholmarna i söder och omfattas utöver ögruppen Gruarna, även av ögruppen Själdarna. Fågelskyddsområden omfattas av fågeldirektivet SPA och är förbjudna att beträda mellan 1/3–30/6. Ivösjön skyddas även av fågeldirektivet och ligger i Natura 2000-område Ivösjön-Oppmannasjön. Fågelskyddsområdena är viktiga platser för flera fågelarter vid övervintring och häckning. Enligt Länsstyrelsen Skåne bör de fåtaliga koloniöarna ha högsta prioritet när det gäller att skydda dem

²¹ [Bromölla, Objektskatalog](#), s.110

²² [Länsstyrelsen Skåne, Gyetorp](#)

²³ [Länsstyrelsen Skåne, Skyddad natur](#)

från oljepåslag.²⁴ Natura 2000-området Gruarna är även viktig för reproduktion och tidig utveckling av flera arter av fiskar.

Ytterligare ekologiskt känsliga områden är vattenskyddsområde Halen (tillhör även Kristianstad kommun), Drögsperyd, Gualöv, Gualöv 3:59 för Nymölla samhälle, Bromölla 11:59 (stadsdel/samhälle).²⁵

Landskapsbildsskyddsområde "Östersjöns kust" omfattas inom Bromölla kommun av öarna, holmarna, skären och kuststräckan från Gyetorps naturreservat i söder till området Strandvik i Valjeviken norrut.²⁶

Stora delar av kommunen omfattas av Riksintresse för naturvård.

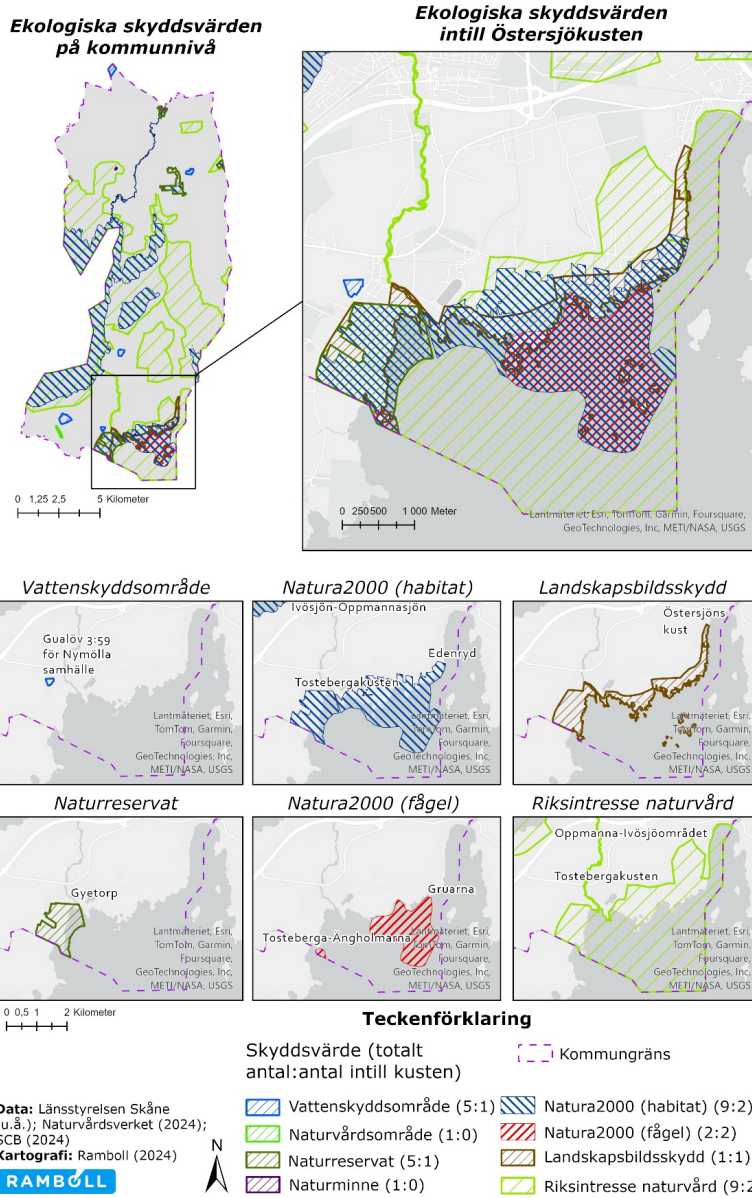
Figur 3 visar ekologiska skyddsvärden i kommunen. Figuren innehåller en kommunövergripande karta med samtliga ekologiska skyddsvärden. Dessutom visas en mer storskalig karta över området nära Östersjökusten och de ekologiska skyddsvärden som finns i detta område. Kartan över Bromölla kommuns Östersjökust har kompletterats med mindre kartor som enskilt visar de olika typerna av skyddsvärden i detta område.

²⁴ [Länsstyrelsen Skåne, Bevarandeplan för Natura 2000-området Gruarna SE0420126 i Bromölla kommun, Skåne](#)

²⁵ [Naturvårdsverket, karta med särskilda biotopskyddsområden](#)

²⁶ [ibid.](#)

Ekologiska skyddsvärden i Bromölla kommun



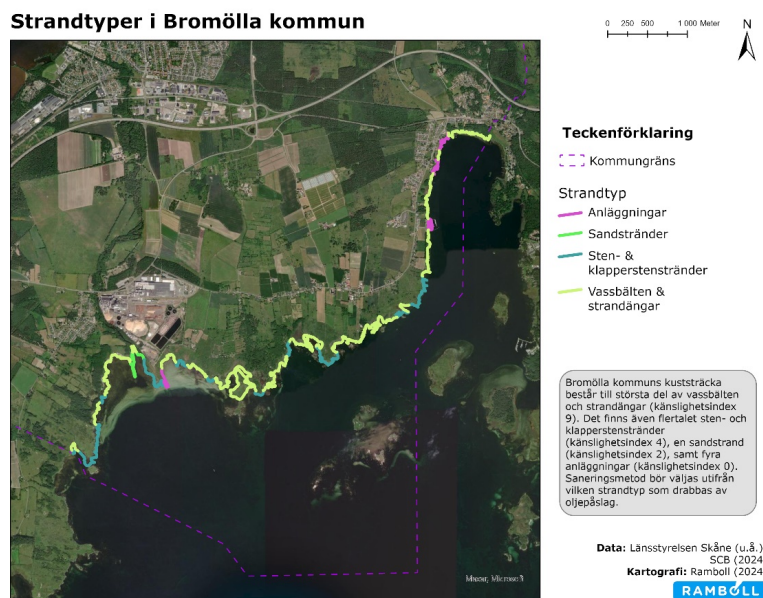
Figur 3: Ekologiska skyddsvärden i Bromölla kommun

Strandtyper delar in Bromöllas kuststräcka beroende på känslighet för oljepåslag. De svenska strandtyperna delas in i 9 klasser där index 1 anger låg känslighet och index 9 anger hög känslighet. Indelningen baseras på strandens utseende, exponering och biologiska förutsättningar. Anlagda områden har ingen ekologisk känslighet och har därför tilldelats index 0. Under flik 8 i pärmen ”Kommunens oljeskydd” tillhandahåller MSB en [Saneringsmanual för olja på svenska stränder](#). Saneringsmanualen innehåller mer utförlig information om de olika strandtyperna (gällande känslighetsindex, påverkan av olja, rekommendationer samt lämpliga slutpunkter).

Följande strandtyper finns inom Bromölla kommun²⁷:

- Anläggningar (känslighetsindex 0)
- Sandstrand (känslighetsindex 2)
- Sten- och klapperstenstränder (känslighetsindex 4)
- Vassbälten och strandängar (känslighetsindex 9)

Figur 4 visar en karta över strandtyper i Bromölla kommun.



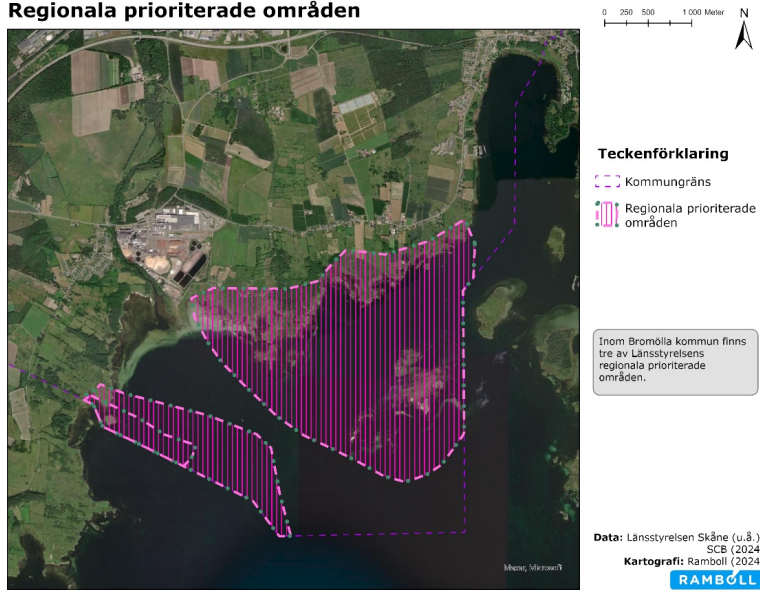
Figur 4: Strandtyper i Bromölla kommun

²⁷ Digital miljöatlas

Data till Miljöatlas insamlades vid en kustinventering år 1969. Eftersom data har så pass låg aktualitet bör kommunen säkerställa kännedom om förutsättningarna.

Länsstyrelserna har angett regionala prioriterade områden. Dessa visas i figur 5.

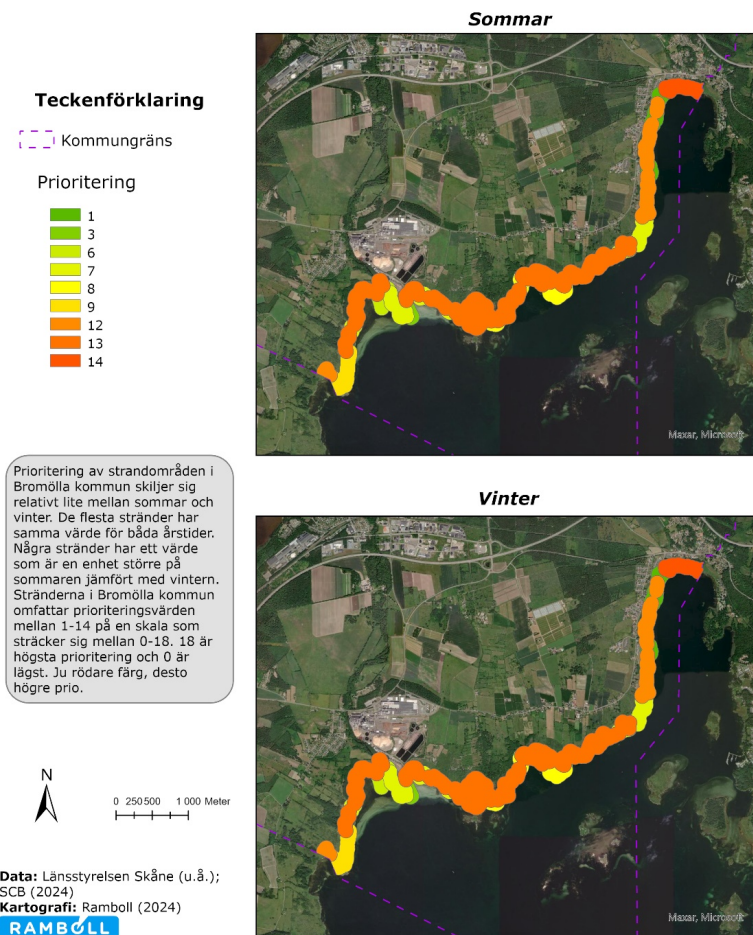
Regionala prioriterade områden



Figur 5: Regionala prioriterade områden i Bromölla kommun

Årstiden kan spela roll för val av saneringsmetod samt oljans karaktär. Länsstyrelserna har bidragit med ett underlag för prioritering av strandområden på sommar respektive vinter. Prioritering anges i en skala mellan 0–18 där värdet 18 är högsta prioritering och 0 är lägsta prioritering. Inom Bromölla kommun finns värden från 1–14. I figur 6 återfinns två kartor som visar prioritering av strandområdet i Bromölla kommun under sommar och vinter.

Prioritering av strandområdet - sommar & vinter



Figur 6: Prioritering av strandområdet på sommaren och vintern

Kommentar [ESJ1]: Här måste det tydliggöras. Är 1 högst prioritering eller 14 högst prioritering.

Socioekonomiska skyddsvärden

Socioekonomiska värdefulla områden, såsom bebyggelse, badplatser, båtklubbar och fritidshus, som kan påverkas vid oljepåslag finns mestadels utmed kustvägen Östersjövägen. Fritidshus och bostäder finns intill kuststräckan. Hotell och campingplatser är belägna kring centrum och Ivösjön. Närmare kusten finns ett antal mindre uthyrningar för övernattnig.

Badstränder längs kustremsan i Bromölla kommun är Edenryds badplats (Tomsabos badplats) och Valje havsbud. Av tre småbåtshamnar ligger Edenryds båthamn vid kusten i Valjeviken.

Stora delar av Bromölla kommun omfattas av Riksintresse för friluftsliv.

Inom Bromölla kommun bedrivs det yrkesfiske, både vid kusten och i utsjön. Sportfiskeområden finns vid Ivösjön, Levräsjön, Holjeån, Skräbeån och Grundsjön. Skräbeån mynnar ut i Möllefjorden, som är en del av Hanöbukten i Östersjön.

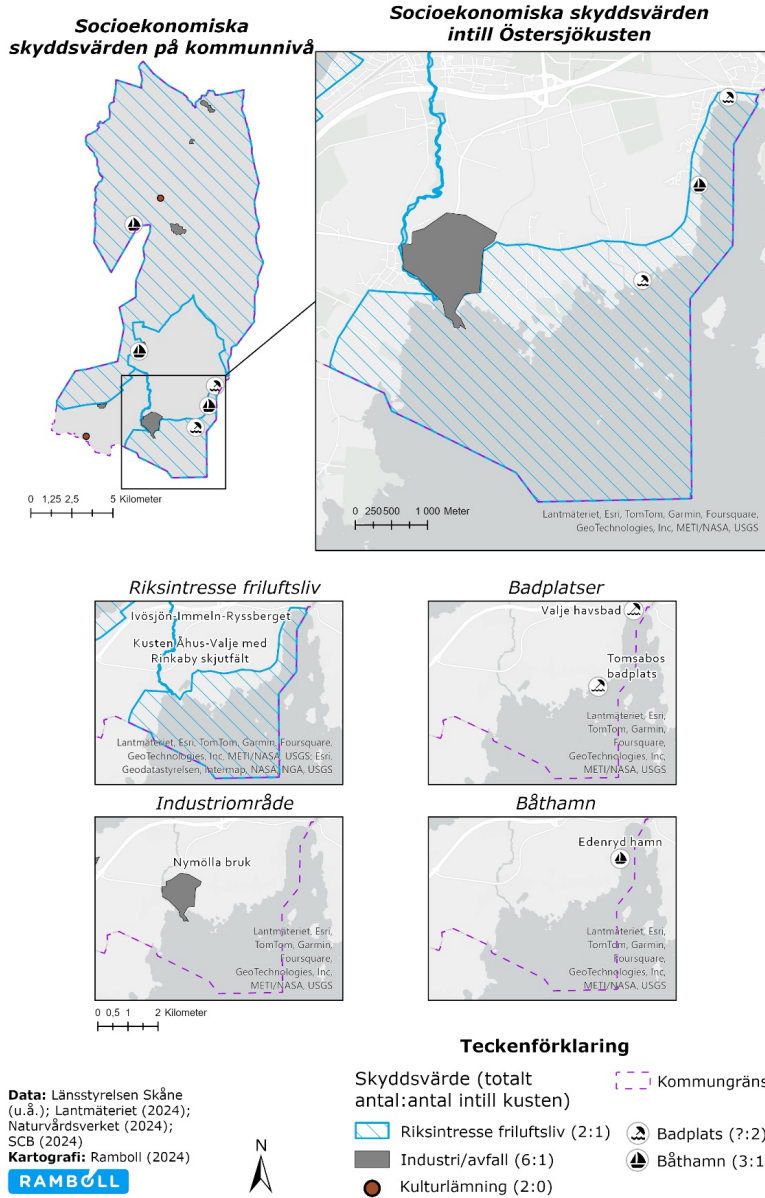
Bromöllas dricksvatten kommer från naturligt grundvatten och pumpas upp från bergborrade brunnar som är mellan 50–100 meter djupa. Vattentäkter är bland annat Bromölla vattentäkt (i Bromölla tätort) och Nymölla vattentäkt.²⁸

En industri i behov av vattenintag är pappersbruket Nymölla bruk, som ägs av Sylvamo. Vattnet till produktionen tas från Skräbeån.

Figur 7 visar socioekonomiska skyddsvärden i kommunen. Figuren innehåller både en kommunövergripande karta samt en mer storskalig karta över området nära Östersjökusten och socioekonomiska skyddsvärden som finns i detta område. Kartan över Bromölla kommuns Östersjökust har kompletterats med mindre kartor som enskilt visar de olika typerna av skyddsvärden i detta område.

²⁸ [Bromölla kommun, Vattenförsörjningsplan för Bromölla kommun](#), s.20–25

Socioekonomiska skyddsvärden i Bromölla kommun



Figur 7: Socioekonomiska skyddsvärden i Bromölla kommun

6.3 Karta över uppställningsplatser för materiel - Bilaga 3

Figur 8 visar en karta över platser som ska användas som uppställningsplatser för materiel vid en oljeskyddsinsats i Bromölla kommun.

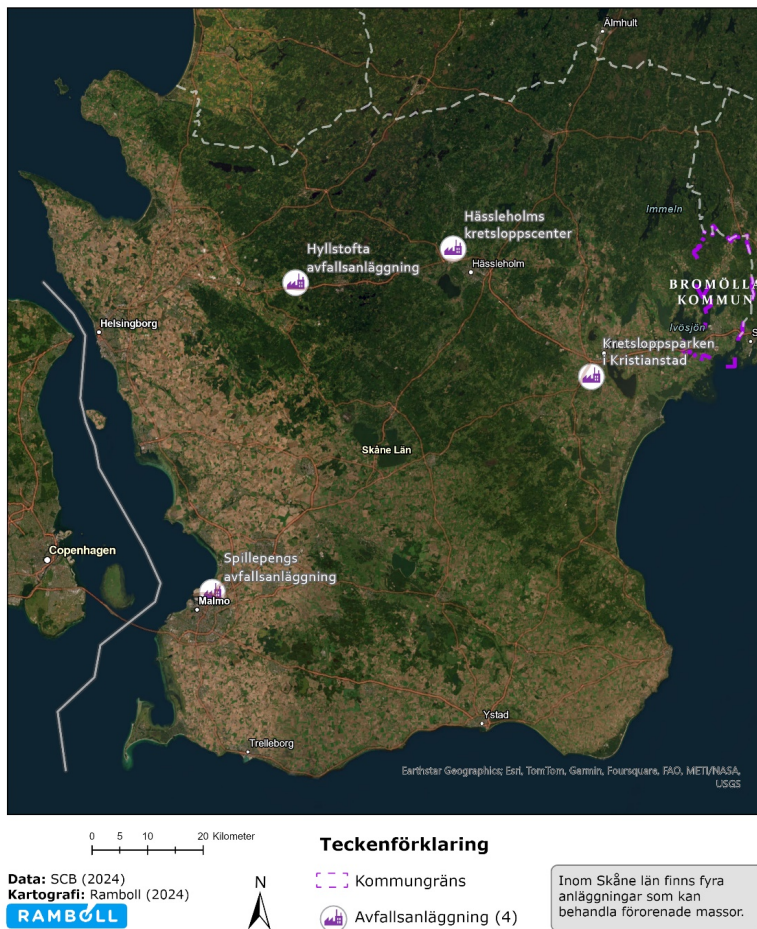


Figur 8: Karta som visar uppställningsplatser för materiel vid en oljeskyddsinsats i Bromölla kommun

6.4 Karta över anläggningar som kan behandla förorenade massor i Skåne län - Bilaga 4

Figur 9 visar en karta över anläggningar i Skåne län som kan behandla förorenade massor.

Anläggningar som kan behandla förorenade massor i Skåne län



Figur 9: Anläggningar som kan behandla förorenade massor i Skåne län