

KULTURMILJÖUNDERLAG
BROMÖLLA 11:88

2024-12-17

UPPDRAG

Uppdragsnamn: 338039 Dagvattenutredning Bromölla 11:88

Titel på rapport: Kulturmiljöunderlag Bromölla 11:88

Datum: 2024-12-17

Version: Rapport

MEDVERKANDE

Beställare: Bromölla kommun

Kontaktperson: Fehmi Berisha

Konsult: Tyréns Sverige AB

Uppdragsansvarig: Emelie Thomasson

Handläggare: Klara Sundlöf

Tyréns Sverige AB

Tel: 010 452 20 00
www.tyrens.se

Säte Stockholm
Org.Nr: 556194-7986



INNEHÅLLSFÖRTECKNING

1	INLEDNING	4
	Bakgrund och syfte	4
	Omfattning	5
	Metod	5
	Begrepp	6
2	FÖRUTSÄTTNINGAR	7
	Fastighetsdata	7
	Lagrum	8
3	HISTORIK	14
	Bromöllas framväxt.....	14
	Området	15
4	BESKRIVNING	29
	Platsen.....	29
	Bromölla 11:88.....	37
5	KULTURVÄRDEN	44
6	KÄLLFÖRTECKNING	46



1 INLEDNING

BAKGRUND OCH SYFTE

Följande rapport är framtagen av Tyréns Sverige AB genom bebyggelseantikvarier Emelie Thomasson och Klara Sundlöf på uppdrag av Bromölla kommun.

Fastigheten Bromölla 11:88 är belägen vid Strandängens badplats i den västra delen av centrala Bromölla tätort. Fastigheten är bland annat bebyggd med ett bostadshus, men ingår i område som i gällande stadsplan är planlagt som friluftsbad. Bromölla kommun avser upprätta en ny detaljplan för fastigheten där markanvändningen ändras till bostadsändamål. Detta för att planläggningen bättre ska överensstämma med fastighetens nuvarande användning.

Syftet med rapporten är att utreda och beskriva byggnaderna och tomten, samt identifiera dess befintliga kulturhistoriska värden. Rapporten ska fungera som underlag vid beslutsfattande enligt Plan- och bygglagen (PBL) i samband med plan- eller bygglovsförfarande.



Bromölla 11:88 inom röd oval. Källa: Lantmäteriet.

OMFATTNING

Utredningen omfattar i huvudsak fastigheten Bromölla 11:88. Fokus ligger på att beskriva fastighetens utveckling fram tills idag och identifiera dess kulturvärden. Byggnaderna och miljön inom och kring fastigheten har inventerats och beskrivits. Närområdet beskrivs endast översiktligt.

METOD

Rapporten har utarbetats utifrån fältbesök, kart- och bildanalys samt referenslitteratur. Fältbesök har omfattat översiktlig inventering av området, med syfte att karaktärisera bebyggelsen och miljön.



*Fastigheten Bromölla 11:88 markerad med gul linje.
Karta: Bromölla kommun*

BEGREPP

KULTURMILJÖ

Begreppet kulturmiljö omfattar hela den av människan påverkade fysiska miljön. Detta betyder inte att allt i kulturmiljön har höga kulturvärden (Boverket).

KULTURVÄRDE

Kulturvärde är en sammanfattande benämning för vad som i den fysiska miljön bedöms som värdefullt ur kulturhistoriskt, estetiskt och socialt hänseende (Boverket)

KULTURHISTORISKT VÄRDE

Värdering ur ett kulturhistoriskt perspektiv avser en bedömning av möjligheterna att genom exempelvis bebyggelsen och landskapet utvinna och förmedla kunskaper om olika skeenden och sammanhang och därigenom även förståelse av människors livsvillkor, i skilda tider – inklusive de förhållanden som råder idag (Boverket).

ESTETISKT VÄRDE

Värdering ur ett estetiskt perspektiv gäller en bedömning av bland annat rumsliga, visuella och akustiska egenskaper i den fysiska miljön (Boverket).

SOCIALT VÄRDE

Värdering ur ett socialt perspektiv innebär att bedöma människors relationer till kulturmiljön – hur olika grupper av individer använder, uppfattar och värdesätter exempelvis bebyggelsen och landskapet (Boverket).



Figur 1. Kulturvärden kan bedömas ur tre kompletterande perspektiv - kulturhistoriskt, estetiskt och socialt. www.boverket.se

2 FÖRUTSÄTTNINGAR

FASTIGHETSDATA

Fastighetsbeteckning: Bromölla 11:88

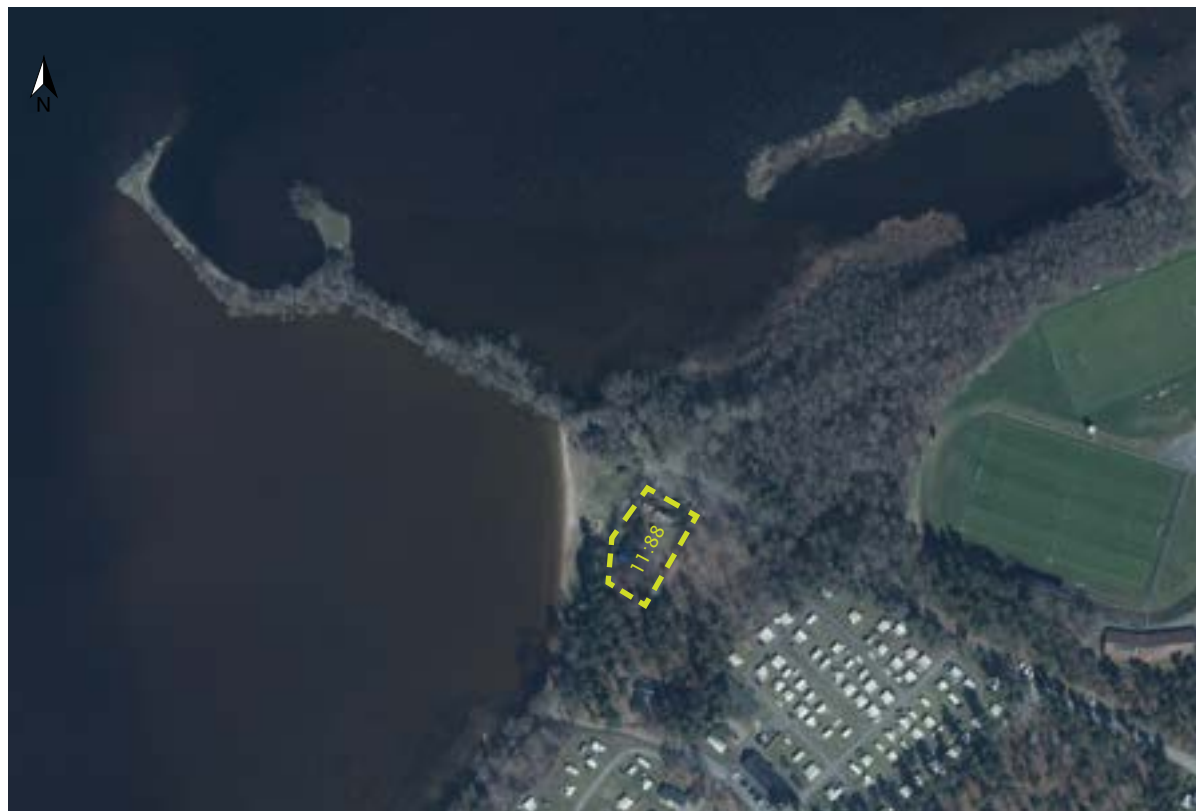
Kommun: Bromölla kommun

Ort: Bromölla

Byggår: 1955 och 1974, okänt byggår för f.d. kiosk

Antal byggnader: 5

Fastighetsägare: Privatperson



*Fastigheten Bromölla 11:88 markerad med streckad gul linje.
Foto: Lantmäteriet.*

LAGRUM

KULTURMILJÖLAGEN

Det finns inte några registrerade fornlämningar inom eller i närheten av fastigheten.

MILJÖBALKEN

RIKSINTRESSE FÖR KULTURMILJÖ

Fastigheten ligger inte inom något riksintresse för kulturmiljövården med skydd enligt Miljöbalken 3 kap 6§ .



Utdrag ur Forsöks karta, fastigheten Bromölla ungefärligen markerad med streckad linje. Inga fornlämningar finns registrerade i närheten av fastigheten. Ett fåtal fornlämningar finns längre söder och österut. Källa: Forsök, RAÄ

PLAN- OCH BYGGLAGEN

Plan- och bygglagen (PBL) reglerar hur mark- och vattenområden används och samt hur markanvändningen skall utvecklas. Lagen fastställer att planläggningen av mark- och vattenområden är en kommunal angelägenhet och ställer krav på att kommunen upprättar en översiktsplan över hela kommunen. Lagen innehåller föreskrifter om bland annat detaljplaner och bygglov.

Planläggning enligt denna lag ska ske med hänsyn till natur- och kulturvärden, andra miljöaspekter samt mellankommunala och regionala förhållanden. Lagen fastställer att byggnader eller områden som är särskilt värdefulla från historisk, kulturhistorisk, miljömässig eller konstnärlig synpunkt inte får förvanskas. Dessa kan av kommunerna skyddas genom bestämmelse i detaljplan. Skyddet regleras i PBL:s 8 kapitel och de bestämmelser som läggs in i planen är juridiskt bindande.

Vid planläggning, i ärenden om bygglov och vid åtgärder avseende byggnader som inte kräver lov enligt Plan- och bygglagen är även 2 kap. 6 § tillämplig.

PBL 2 kap. Allmänna och enskilda intressen

1 § Vid prövningen av frågor enligt denna lag ska hänsyn tas till både allmänna och enskilda intressen.

3 § Planläggning enligt denna lag ska med hänsyn till natur- och kulturvärden, miljö- och klimataspekter samt mellankommunala och regionala förhållanden främja

1. en ändamålsenlig struktur och en estetiskt tilltalande utformning av bebyggelse, grönområden och kommunikationsleder,

2. en från social synpunkt god livsmiljö som är tillgänglig och användbar för alla samhällsgrupper,

3. en långsiktigt god hushållning med mark, vatten, energi och råvaror samt goda miljöförhållanden i övrigt,

4. en god ekonomisk tillväxt och en effektiv konkurrens, och

5. bostadsbyggande och utveckling av bostadsbeståndet.

6 § Vid planläggning, i ärenden om bygglov och vid åtgärder avseende byggnader som inte kräver lov enligt denna lag ska bebyggelse och byggnadsverk utformas och placeras på den avsedda marken på ett sätt som är lämpligt med hänsyn till

1. stads- och landskapsbilden, natur- och kulturvärdena på platsen och intresset av en god helhetsverkan.

6 § Tredje stycket

Vid planläggning och i andra ärenden samt vid åtgärder avseende byggnader som inte ingår i ett ärende enligt denna lag ska bebyggelseområdets särskilda historiska, kulturhistoriska, miljömässiga och konstnärliga värden skyddas. Ändringar och tillägg i bebyggelsen ska göras varsamt så att befintliga karaktärsdrag respekteras och tillvaratas.

PBL 8 kap. Krav på byggnadsverk, byggprodukter, tomter och allmänna platser

Plan- och bygglagens åttonde kapitel reglerar krav på byggnadsverk, byggprodukter, tomter och allmänna platser. Vid en bygglovsprövning omfattas byggnader som bedöms ha särskilt högt kulturhistoriskt värde av förbud mot förvanskning av kulturvärden, 8 kap. 13§. För alla byggnader gäller även varsamhetskrav och särskilda krav vid underhåll enligt 8 kap. 17§ och 14§.

PBL KAP 8 § 14 (UNDERHÅLL):

Ett byggnadsverk skall hållas i vårdat skick och underhållas så att de tekniska egenskaper som avses i 4 § i huvudsak bevaras. Underhållet skall anpassas till omgivningens karaktär och byggnadsverkets värde från historisk, kulturhistorisk, miljömässig och konstnärlig synpunkt.

PBL KAP 8 § 17 (VARSAMHET):

Ändring av en byggnad och flyttning av en byggnad skall utföras varsamt så att man tar hänsyn till byggnadens karaktärsdrag och tar till vara byggnadens tekniska, historiska, kulturhistoriska, miljömässiga och konstnärliga värden.

PBL KAP 8 § 13 (FÖRVANSKNING):

En byggnad som är särskilt värdefull från historisk, kulturhistorisk, miljömässig eller konstnärlig synpunkt får inte förvanskas.

ÖVERSIKTSPLAN

I Bromölla kommuns översiktsplan från 2014 anges följande avseende kulturmiljö:

Kulturmiljö

Kulturmiljövård handlar om att bevara, bruka och utveckla kulturarvet för framtiden. Med hjälp av kunskap, omdöme och förstånd ska Bromöllas själ bevaras till eftervärlden, genom att värna om kommunens för- och nutidshistoria i arbetet med samhällets framtida planering och utveckling.

Viljeinriktning

En förutsättning för människors intresse för att bevara, bruka och utveckla kulturarvet är kunskap om Bromöllas unika historia. Den övergripande strategin skall vara att öka medborgarnas kunskap om och förståelse för Bromölla kommuns historia.

Kommunens bevarandestrategi för kulturmiljön ska utgå från både samhälls-, social- och naturhistoriska värden. Vad byggnader och miljöer berättar om samhället och om människors villkor genom tiderna är viktigt att förmedla. Det kan vara bostadshus, offentliga byggnader, olika arbetsmiljöer, folkkrörelser eller kommunikationer.

Strategier:

- att dokumentera, bevara och synliggöra de spår som finns kvar av Bromölla kommuns vattenkraftsutnyttjande under 1800- och 1900-talen. Arbetet har påbörjats i samarbete med Skråbeåns vattenråd - Vattenkraftens historia i Skråbeåns avrinningsområde.

- att säkerställa Bromölla kommuns bruks- och industrimiljöer runt Ifötorget, för att tydliggöra tätortens framväxt och sociala sammanhang. Se avsnitt Värdefulla bebyggelsemiljöer.
- att öka kunskapen och synliggöra Bromölla kommuns keramiska historia.
- att öka kunskapen om olika kulturmiljöers betydelser, som till exempel strandzonerna utmed Östersjön där inte minst fortgående hävd av åker- och betesmarker är viktiga. Utveckla och tillgängliggöra kulturlandskapet i samarbete och samförstånd med markägare.

Utvecklingsområden

Fastigheten ligger inom grönområde som avses utvecklas enligt översiktsplanen, Gualövs strandskog.

G7 Gualövs Strandskog

Skogen bör förbli orörd, som strövområde mellan Gualöv och Bromölla.

Konsekvenser: Området berörs av riksintresse för friluftslivet och naturvård, sumpskogar, strandkydd och gränisar till Natura 2000. Strandskogen är en viktig grön förbindelse i strandzonen mellan Gualöv och Bromölla, för såväl växter som människor och djur, och området bidrar till den tätortsnära rekreationen.



Utsnitt ur karta över utvecklingsområden från översiktsplanen. Källa: Bromölla kommun

Teckenförklaring

- Bostäder, nytt område
- Verksamheter, nytt område
- Utredningsområden
- Utveckling av grönområde

REGIONALT KULTURMILJÖPROGRAM

Hela Bromölla tätort är identifierad som särskilt värdefull kulturmiljö i Skånes kulturmiljöprogram. Fastigheten ligger inom det utpekade området. Följande anges i kulturmiljöprogrammet:

Katolska Kyrkan

Bromöllas hastiga expansion lockade inte bara folk från den närmaste landsbygden. Från Tyskland inkallades yrkeskunnigt fackfolk till Iföverken, medan säsongsarbetande arbetskraft kom från Galizien (en provins i dåvarande Österrike-Ungern). Katolska kyrkan, invigd 1933, byggdes huvudsakligen av de galiziska invandrarna. Kyrkan uppfördes i en unik byggt teknik: väggarna och taket består av fuktade, hårt sammanpressade halmplattor, vilka har monterats på en stomme av stolpar. Byggnaden är sedan putsad med bruk både interiört och exteriört.

Folkets hus och park

Det fanns en ambition hos Iföverken att göra Bromölla till ett mönstersamhälle. Och i ett svenskt mönstersamhälle är Folkets Hus en självklar anläggning. Hösten 1908 invigdes Bromölla Folkets Hus. Här hade fackliga och politiska sammanslutningar sina möten, men det var även lokal för dans, filmvisningar, teaterföreställningar och föredrag av olika slag. Ett nytt Folkets Hus byggdes på ny plats 1938 och den gamla utomhusdansbanan flyttades till nuvarande Folkets Park. I god samförståndsanda invigningstalade Axel Strand från LO och Iföverkens direktör, Ernst Wehtje. Det nya huset ritades av Tage Möller i Malmö i en modern, folkhemsfunktionalistisk stil (Se vidare "Arbetarrörelsen" under "Folkkrörelsernas landskap").



Fastigheten ligger inom särskilt värdefull kulturmiljö: Bromölla. Det utpekade området inom röd markering. Källa: Länsstyrelsen Skåne

Motiv för bevarande

Bromölla uppvisar en för skånska förhållanden ovanligt tydlig bruksstruktur där särskilt folkhemmets samförståndsanda och funktionalistiska estetik avspeglar sig i byggnader och stadsplanering. Intressant är också att arbetskraftsinvandringen i början av 1900-talet avsett ett så tydligt manifest som en kyrka. Iföverken har i hög grad varit samhällsbildande och påverkat gestaltningen av hela orten. Fabriksområdet, arbetar- och tjänstemannabostäderna, Folkets Hus och Park, Brukskontoret, Hotell Iföhäus och Mosaikhuset är tydliga exponenter för brukssamhället. Det omfattande bostadsbyg-

gandet under efterkrigstiden, det ursprungligen rätt blygsamma kommunhuset och vattentornet visar alla på framväxten av det moderna välfärdsamhället.

Vattentornet i Bromölla, invigt 1966, tillhör ett av de skånska vattentorn där rymdestetiken drivits längst. Det är annars en inte helt ovanlig gestaltning för denna typ av anläggningar. Kombinationen av raketformat torn och planet- eller ufoliknande vattenmagasin gör Bromölla vattentorn till ett av rymdålderns främsta monument i Skåne. Det sfäriska vattenmagasinet, prytt med texten LB-HUS, syns överallt i Bromölla.

FRITIDENS LANDSKAP

Inom ramarna för kulturmiljöprogrammet beskrivs olika teman inom Skånes historia och utveckling som har haft en präglade verkan på landskapet i regionen. Ett sådant tema är Fritidens landskap, som redogör för hur platser för fritid, idrott och friluftsliv har vuxit fram i Skåne över tid och blivit karaktäristiska inslag.

Följande ur avsnittet om Fritidens landskap är av relevans:

Semester

Semester som betald ledighet har en relativt kort historia. Det var en politisk sakfråga som resulterade i att man vid 1930-talets början, enligt arbetskyddslagen, fick rätt till ledighet i minst fyra söckendagar, det vill säga dag som inte är söndag. År 1938 kom den första semesterlagen som gav anställda rätt till två veckors semester per år. Drygt tio år senare, 1951, tog riksdagen beslut om tre veckors semester och 1963 utökades det till fyra veckor. Sedan 1979 har vi fem veckors lagstadgad semester. [...]. Den svenska allemansrätten gav människor möjlighet att vistas fritt i naturen. Allemansrätten är gammal, men begreppet började användas på 1940-talet i samband med en statlig fritidsutredning. [...].

Fritiden som idé

På 1930-talet, då semester var en nyhet för många, ansågs det viktigt från statligt håll att fritiden organiserades. Detta för att alla skulle fylla sin lediga tid med något meningsfullt istället för med aktiviteter vilka betraktades som skadliga. I Ystad hölls det en nationell utställning sommaren 1936 vid namn "Fritiden". Utställningen skulle stödja människor i deras sökande efter en passande fritidsverksamhet. Den hölls sex år efter Stockholmsutställningen och kan ses som en uppföljning av denna. Enligt utställningskatalogen var syftet med utställningen att "åskådliggöra själva fritidens idé" och mottot var att "fritiden skall skapa lyckliga, harmoniska människor". Fritiden ansågs vara något var och en skulle utnyttja till positiv aktivitet. Året efter utställningen i Ystad, 1937, kom den statliga fritidsutredningen, där människors möjligheter till vistelse i naturen utreddes.

Fritiden nuförtiden

Under rubriken Fritidens landskap behandlas de miljöer människor väljer att vistas i under lediga stunder, allt efter intresse och möjlighet. I städerna är utbudet av fritidsaktiviteter stort, här kan man till exempel hitta teatrar, biografier och stora sportanläggningar. Utanför städerna är det skånska fritidslandskapet mest aktivt på sommaren. Skånes kust blommar upp under några intensiva semester-månader, då människor bosätter sig i fritidshusområden, på vandrarhem, hotell eller campingplatser. Det stora antalet golfbanor har också kommit att prägla det skånska landskapet. Typiskt för de flesta småorter är de lokala idrottsplatserna. Oavsett vilken fritidsmiljö det rör sig om så har de ofta en positiv laddning.

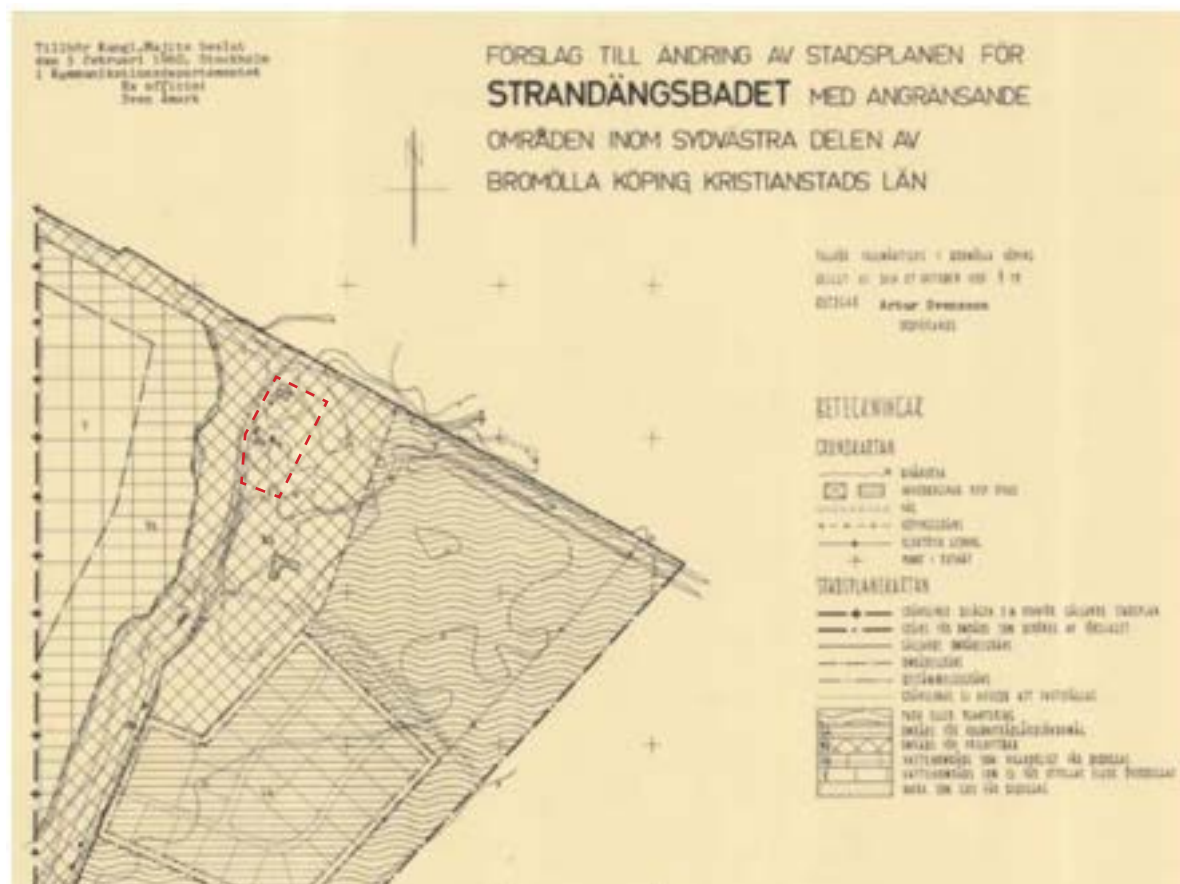
Badanläggningar

Till temaområdet Fritidens landskap finns ett antal fördjupningar, varav den om badanläggningar är av särskild relevans för planområdet. Här redogörs för olika platser för bad som har varit av betydelse, såsom varm- och kallbadhus, simhallar, och platser för kallbad i sjöar, åar och hav. Strandängsbadet i Bromölla är ett friluftsbad i sjön Ivösjön. Friluftsbaden som kategori finns omnämnda på följande sätt i avsnittet:

I vissa fall fanns varken badhus eller bryggor utan enbart hytter eller omklädningsrum som till exempel vid Rååbaden i Helsingborg. Under 1960- och 70-talen anlades många friluftsbad i anslutning till nya bostadsområden.

DETALJPLAN

Gällande plan för fastigheten är *Förslag till ändring av stadsplanen för Strandängsbadet med angränsande områden inom sydvästra delen av Bromölla köping, Kristianstads län*, fastställd 1960-02-05. Strandområdet, inklusive den yta som omfattar fastigheten, är planlagt som område för friluftsbad. Av plankartan framgår att platsen redan var bebyggd med några av de byggnader som finns på fastigheten idag. För de angränsande områdena i sydöst anges användningen park eller plantering samt område för koloniträdgårdsändamål.



Utsnitt ur gällande stadsplan för Strandängsbadet. Fastigheten ungefärligen markerad med streckad röd linje.
Källa: Bromölla kommun

3 HISTORIK

BROMÖLLAS FRAMVÄXT

Text på denna sida hämtad från "Bebyggelseutveckling i Bromölla kommun - ett kunskapsunderlag".

Orten Bromölla har växt fram på nästan jungfrulig mark. Kartor från sent 1800-tal visar några få gårdar längs vägen som löper med Ivösjöns östra strand. Strandvägen finns idag kvar i form av Storgatan i Bromölla. År 1870 genomfördes en sjösänkning av Ivösjön som frigjorde mark väster om vägen till det som kom att bli Ifö-verkens industrianläggningar. Det var upptäckten av kaolin på Ivön som på 1880-talet inledde den omfattande och framgångsrika industriverksamhet vid Ifö-verken.

Redan 1874 hade järnvägslinjen Sölvesborg–Christanstad invigts. Järnvägsstationens läge utanför Bromölla centrum bidrog till att Bromölla aldrig kom att utvecklas till ett stationssamhälle, utan blev ett renodlat brukssamhälle.

Det var kring Ifö-verken som samhället växte upp under 1900-talet första hälft, med start 1905 i de så kallade brukshusen längs Storgatan och Bruks-gatan. Även fortsättningsvis spelade företaget en avgörande roll för planeringen och byggande av orten. Ifö-verken köpte upp mark, initierade Bromölla Egna Hemsförening och anlade gator, el, vatten och avlopp. På 1930-talet lät Ifö-verken vid torget uppföra huvudkontor, tekniskt kontor samt hotell, och öster om torget iordningställdes byggklara tomter till småhus och "ingenjörsvillor" för företagets anställda.

Kring 1950 var antalet inresande arbetare till verken stort. Längs Ågatan uppfördes då Bromöllas första flerbostadshus utlagda i en tidstypisk lamell-

husplan kring en generös park. Med Mosaikhuset som byggdes vid torget 1954 genomförde Ifö-verken det sista projektet åt staden: ett flerbostadshus som också innehöll biograf, post, bank, bar och butiker - med andra ord ett byggnadskomplex förboende, service, handel och fritid.

Bromölla köping hade bildats 1942. År 1962 uppfördes ett nytt kommunhus vid torget. Byggnaden markerar en ny fas i Bromöllas utveckling, präglad av en starkare formell kommunal förvaltning. Ifö-verken kom dock även fortsatt att spela en viktig roll i orten, fysiskt närvarande i centrum med kontorsbyggnader och med de stora industribyggnaderna väster om torget.



Flygvy över Iföverken och det framväxande brukssamhället Bromölla år 1930. Foto: Aero-Material AB, Kringla

OMRÅDET

Från Bromöllas järnvägsstation anlades ett stickspår ut till stranden vid läget för nuvarande badplats år 1875 alternativt 1895 (olika uppgifter förekommer). Ungefär samtidigt byggdes den s.k. Ångbåtsbryggan, en smal pir eller bank som löper ut från stranden och kom att utgöra en förlängning av järnvägsspåret ut på vattnet. Marken ägdes vid denna tid av godset Trolle Ljungby, och en anledning till att stickspåret byggdes tros ha varit för att underlätta godsets transporter över Ivösjön från Vånga-området. Omkring sekelskiftet 1900 började också en livlig godstrafik att förekomma på Ivösjön kopplat till Ifö Kalk & Kaolinbruks, sedermera Iföverkens, verksamhet. Ångbåtarna transporterade virke, glassand och granit från sjöns norra delar och kaolin från Ivö klack, och lade till med lasten vid Ångbåtsbryggan i Bromölla. Därifrån fraktades



Generalstabskartan år 1911. Stickspåret från stationen ut till stranden är anlagt. Bortsett från stationen finns ingen annan bebyggelse i närområdet. Av kartan framgår också skogsplanteringarna i strandområdet. Källa: Lantmäteriet



Flygvy över Iföverken mot Ivösjön och strandlinjen i söder, år 1930. Ångbåtsbryggan syns skjuta ut i vattnet längre bort. Foto: Aero-Material AB, Kringla

godset vidare med tåg. Ångbåtsbryggan var således betydelsefull för Iföverken innan industrin hade en egen hamn.

Platsen tycks ha förblivit ett skogsbevuxet område reserverat för järnvägs- och båttransporter under 1900-talets första årtionden. Järnvägstrafiken begränsade säkert också i viss mån framkomligheten. Med anledning av järnvägsstationens läge en bit utanför samhällets kärna, som istället vuxit fram kring industrin i norr, tog det ett tag för bebygg-

gelseexpansionen att nå detta södra område. Men under 1930-talet började viss bebyggelse att etableras på södra sidan av Skråbeån längs Storgatan. Sannolikt var det också under 1930-talet som platsen vid Ångbåtsbryggan först började användas som badplats. Under 1940-talet skedde sedan en snabb utbyggnad av områdena i söder. Under samma period revs järnvägsspåret ut till stranden och Ångbåtsbryggan. Enligt uppgift från Ivöverkens industrimuseum ska detta ha skett år 1942.



Häradsekonomiska kartan 1926-34 (troligen 1933 enligt anteckning i kartan), med inzoomat utsnitt nere till höger. En husrad har etablerats söder om Skräbeån längs Storgatan. Öster om Storgatan finns en idrottsplats. Markområdet som upptas av strandskog och järnvägsspår bortom Storgatan är märkt med Trolle Ljungby, som då stod som ägare. Källa: Lantmäteriet



Generalstabskartan 1935. Brukssamhällets huvudsakliga bebyggelse och kärna har växt fram i anslutning till Iföverkens industri, men samhället har nu börjat expandera med viss bebyggelse söder om ån. Trolle Ljungby står fortsatt som ägare av marken. Källa: Lantmäteriet



Generalstabskartan 1944. Det södra området mellan Skräbeån och Angbåtsbryggan är nu till stora delar utbyggt, och stickspåret ut till stranden är borttaget. Källa: Lantmäteriet



Vy från Angbåtsbryggans spets, med pråmar som kör last på Ivösjön. Artal saknas.
Foto: Iföverkens industrimuseum



Badplatsen vid Ångbåtsbryggan år 1939. Foto: N. Granell, Regionmuseet Skåne



Flygvy över del av Bromölla brukssamhälle år 1948, med Iföverken vid vattnet uppe till höger i bild. Längre bort syns Ångbåtsbryggan som sticker ut i vattnet, området med strandskog, och uppe i vänstra utkanten av bilden den villabebyggelse som vuxit fram söder om Skräbeån. Foto: Bruna Sörwing, Kringla

Under 1950-talet började området att förändras i riktning mot den användning och karaktär som det fortfarande har idag. 1954 hyrdes tomten motsvarande Bromölla 11:88 ut av greven på Trolle Ljungby gods till Robert Strand. Då fanns redan en liten kiosk som stod nere på stranden vid badplatsen. Kiosken hade tidigare ägts av Gideon Hallberg, och därefter Fritz Berg, som nu erbjöd Robert Strand att köpa den. Roberts fru Anna hade tidigare arbetat på ett café och såg möjlighet att driva en caféverksamhet där vid badplatsen. Efter paret Strands övertagande flyttades kiosken upp på sjöbrinken, den naturliga förhöjning som finns sydöst om stranden, till ett läge inom den nuvarande fastigheten. Robert konstruerade en jordkällare i anslutning



Robert Strand vid Iföverken år 1969 som ordförande i Fabriksarbetareförbundet för avdelning 227. Foto: Egon Jönsson

till kiosken för förvaring av läsk m.m, så att den kunde hållas kall. Kiosken kompletterades med två andra små stugor. De hade beställts från ett snickeri i Axeltorp, och byggdes med fasader av granslanor. Dessa ställdes på plintar av betong i närheten av kiosken, och väl på plats lades vasstak på husen. Den ena stugan blev kök till caféet och den andra fungerade som övernattningsstuga. Därtill byggde Robert en större serveringsdel. Också detta hus byggdes med fasader av granslanor, som vuxit lokalt i trakten, och täcktes med vasstak. Inför bygget skalades granslanorna från bark och Robert fick hjälp av snickeriet i Axeltorp med klyvning av virket. Vassen till taken togs från strandbrynet vid badplatsen. Husen målades med cuprinol. 1955 stod anläggningen, som fick namnet Sommargården, färdig. Övernattningsstugan stod ursprungligen för sig själv, men flyttades sedan närmare köket och kiosken. 1960 antogs den nya stadsplanen som reglerade användningen av strandområdet till friluftsbad. 1961 friköpte Robert Strand tomten från Trolle Ljungby gods.

Verksamheten Sommargården servering innehades alltså av Robert Strand tillsammans med frun Anna, som bland annat ansvarade för att baka de kakor som såldes i caféet. Robert höll badplatsen i ordning genom att rensa stranden från sten och vass. Stenen som han samlade in från stranden användes till att konstruera murar runt fastigheten, och användes även vid bygget av husen till skorstenar m.m. Underhållet av vasstaken fortlöpte genom att Robert årligen slog vass med lie, som taken kom-



Sommargårdens kiosk, kök och övernattningsstuga år 1955. Foto: Egon Jönsson

pletterades med efter behov. 1968 skapade Robert en träskulptur vid namn Ikaros, som han lät utsmycka tomten med i riktning mot badplatsen. Den var skulpterad utifrån ett trästycke som han och sonen Pelle grävt upp i strandskogen mot Gualöv. Robert Strand hade ett stort konst- och kulturintresse, och hade kulturpersonligheter till vänner. Han har varit verksam som konst-

när och har gjort många andra träskulpturer genom åren. Bland annat finns en stor träskulptur som han gjort, vid namn Grinden, utställd som offentlig konst på Bromöllas bibliotek. Robert Strand finns upptagen i skriften *Offentlig konst i Bromölla kommun*, en guide över ett 100-tal av Bromöllas offentliga konstverk. Där anges följande:

Robert Strand (1907-2000), träskulptör. Robert använde sig av naturens eget material. Av stubbar, rötter och grenar formade han verk med motiv från bl.a. de Isländska sagorna. Han arbetade på Ifö-verken först som drejare och sedan som ombudsman. Träskulpturer av honom finns på Bromölla bibliotek.

Också sonen Pelle har varit verksam som konstnär inom måleri och skulptur. På badplatsen i anslutning till Strands verksamhet hölls diverse sport- och nöjesrelaterade aktiviteter och evenemang genom åren, såsom kulturfest, Ivsjötävlingen, Helleniska stafetten och frågesport med Frisksportarna, författarfest och midsomradanser. Robert ska även ha snickrat ihop en dansbana som var i bruk under ett par somrar, med ackompanjemang av lokala musiker. Roberts bror agerade ordningsvakt. Det var svårt att få lönsamhet i dansbanan, så den lades efter ett tag ned. Sommargårdens servering upphörde som verksamhet i slutet av 1960-talet. De många evenemangen vid badplatsen levde dock fortsatt vidare.

1974 byggdes serveringen till med en bostadsdel i 1,5 plan och källare. Bygget genomfördes av Robert tillsammans med sonen Pelle. För källaren genomfördes schaktningsarbeten, och de överblivna schaktmassorna lades sedan ut i trädgården på fastigheten.

1955, samma år som Sommargårdens servering stod färdig, började utvecklingen av en idrottsplats att planeras i området nordöst om Strandängsvägen. Det finns många bilder från 1950-talet som visar hur ett omfattande arbete med beredning av marken har inletts inför anläggandet av idrottsplatsen. Sannolikt hade marken sålts till kommunen av Trolle Ljungby någon tid före. Strandängens idrottsplats invigdes år 1960 under pompa och ståt genom ett stort arrangemang med många åskådare, talare och utövare av olika sporter. Strandängens idrottsplats kom att ersätta den tidigare mindre idrottsplatsen som funnits i anslutning till

Storgatan. Denna yta bebyggdes så småningom med bostäder. Strandängens idrottsplats blev fortsättningsvis en plats som inte bara nyttjades flitigt för sport och idrott, inte minst av den lokala fotbollsföreningen Ifö Bromölla IF, utan också för diverse olika sammankomster och firanden då många människor samlades, som exempelvis på svenska flaggans dag.



Robert Strands träskulptur Ikaros vid Strandängens badplats år 1968. Foto: Egon Jönsson



Campingen år 1969. Foto: Egon Jönsson

Vilket år campingen väster om badplatser startade har inte framgått med säkerhet av det historiska materialet, men det finns bilder av campingen från slutet av 1960-talet och den finns utritad på ekonomiska kartan från 1975. Sannolikt etablerades den någon gång på 1960-talet. I området där campingen etablerades fanns sedan tidigare en scoutstuga. Denna var ansluten till kommunalt vatten, och försåg strandserveringen med vatten via ledning. I området sydväst om badplatsen ska också under en tid ha funnits en skjutbana.



Planering av Strandängen år 1955 inför anläggande av idrottsplats. Foto: Egon Jönsson



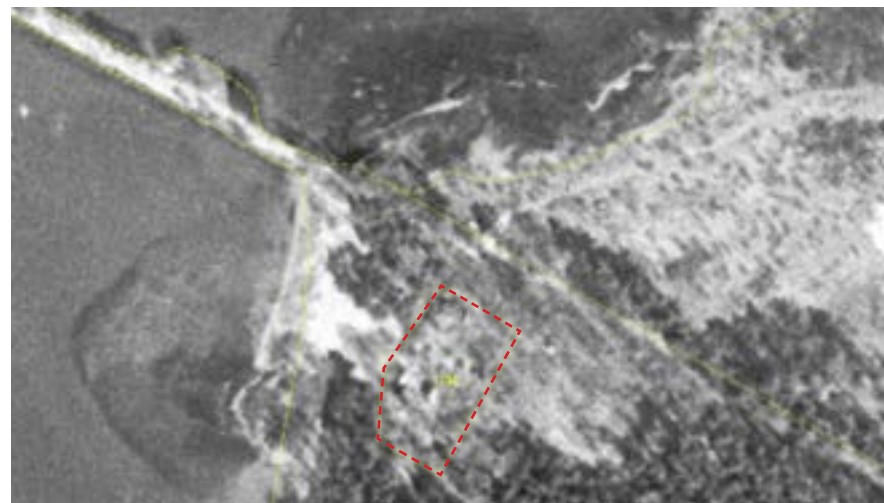
Strandängens idrottsplats, utan år. Foto: Egon Jönsson



Ortofoto 1940-47. Området söder om Skräbeån håller på att byggas ut och bebyggelseexpansionen närmar sig läget för stickspåret mot stranden.



Ortofoto från strax före år 1960. Idrottsplatsen håller på att anläggas i området nordöst om badplatsen. Angbåtsbryggan har fått en ändrad form längst ut.

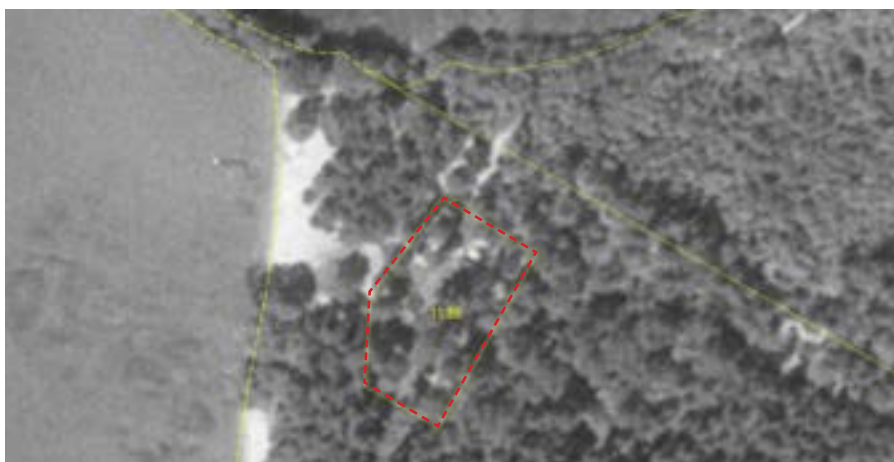


Inzoomat ortofoto ca. 1960. Bromölla 11:88 inom röd markering. Serveringsbyggnaden och några komplementbyggnader går att ana på fastigheten.

Ortofoton från Lantmäteriet.



Ortofoto från omkring 1975. Idrottsplatsen är anlagd i området öster om badplatsen. En industri har etablerats sydväst om stationen. Villabebyggelsen är fullt utbyggd fram till Bangårdsgatan. Källa: Lantmäteriet



Inzoomat ortofoto ca. 1975. Fastigheten Bromölla 11:88 inom röd markering. Källa: Lantmäteriet



Ekonomiska kartan år 1975. Sydväst om badplatsen syns campingen och en skjutbana. Källa: Lantmäteriet



Kiosken, som enligt bildtext har reklamskyltar för Marbou mjölkchoklad och glass. Årtal saknas, men troligen 1955. Foto: Egon Jönsson



Sommargårdens servering år 1955. Foto: Egon Jönsson



Sommargården, kiosk, kök och övernattningsstuga. Artal saknas. Foto: Egon Jönsson



Sommargården, servering. Artal saknas. Foto: Egon Jönsson



Vy från Sommargårdens kiosk, kök och övernattingsstuga mot vattnet. Årtal saknas. Foto: Egon Jönsson



Sommargårdens kiosk, kök och övernattingsstuga. Årtal saknas. Foto: Egon Jönsson



Sommargårdens servering. Årtal saknas. Foto: Egon Jönsson



Interiör från sommargårdens servering år 1964. Foto: Egon Jönsson



Vykort av badplatsen och strandserveringen tillhandahållna av Pelle Strand. Okänt årtal.



Badplatsen 1963. Källa: Kringla



Badplatsen 1963. Källa: Kringla



Badplatsen 1960. Foto: Egon Jönsson



Planering av Strandängens idrottsplats år 1958. Foto: Egon Jönsson



Invigning av Strandängen idrottsplats år 1960. Foto: Egon Jönsson



Svenska flaggans dag på Strandängen idrottsplats år 1962, med tal av kyrkoherde Gustav Lindvall. Foto: Egon Jönsson



Firande av Svenska flaggans dag på Strandängen idrottsplats år 1968. Foto: Egon Jönsson



Firande av Svenska flaggans dag på Strandängen idrottsplats år 1968. Foto: Egon Jönsson



Fotboll mellan HIF och BIF på Strandängen 1961. Foto: Egon Jönsson



Ifö Bromölla möter BIF Nyköping år 1965. Foto: Egon Jönsson



Fotbollsträning på Strandängen 1979. Foto: Egon Jönsson

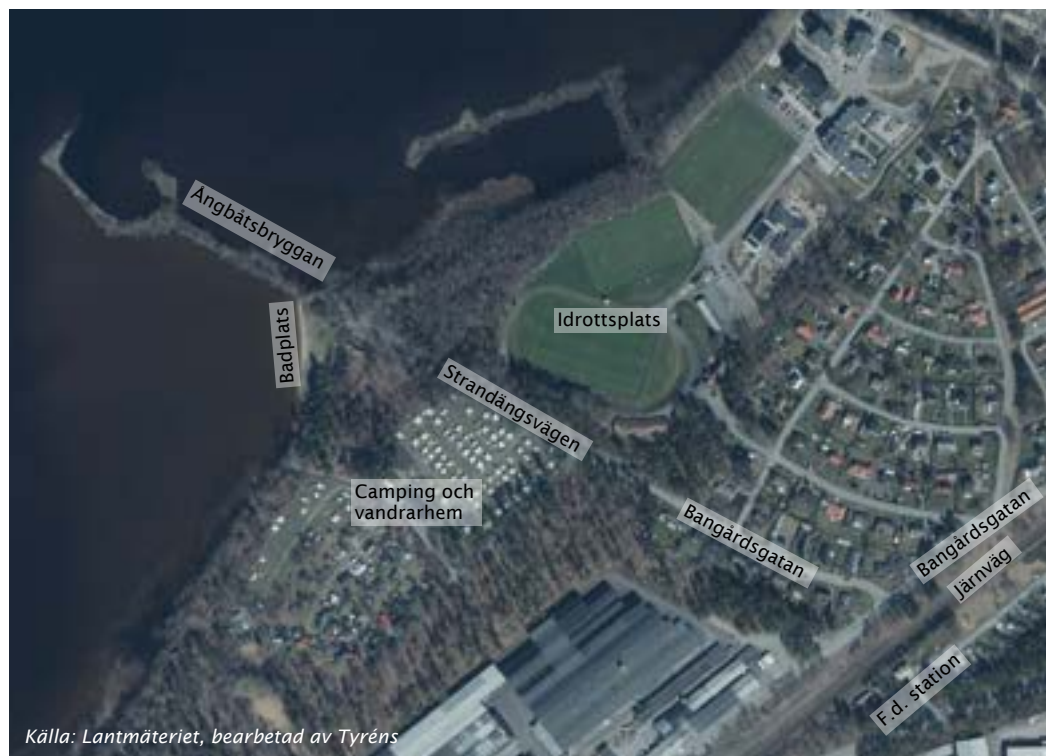
4 BESKRIVNING

PLATSEN

Strandängens badplats är belägen i sydvästra delen av Bromölla tätort vid Ivösjöns strand. Platsen nås via Bangårdsgatan, som löper i sydöstra utkanten av det tätbebyggda området parallellt med järnvägsspåret, innan den viker av tvärt i riktning mot stranden. På andra sidan spåret, ungefär i nivå med punkten där Bangårdsgatan svänger, ligger den tidigare järnvägsstationen. Byggnaden är synlig genom det glesa skogsparti som kantar järnvägen. Sträckningen av Bangårdsgatan som leder mot stranden kantas i södra delen av småskalig villabebyggelse från 1950-60-talet i kvarteren Alen, Linden och Rönnen. Närmre stranden övergår vägen i en grusväg och byter namn till Strandängsvägen. Här övergår det tätbebyggda området i ett område med strandskog som framför allt domineras av höga tallar men som också har vissa inslag av lövträd. På sydvästra sidan av vägen ligger Bromölla camping och vandrarhem med uppställningsplats för husvagnar. På östra sidan ligger Strandängens Idrottsplats med tre stora gräsplaner för fotboll och



Strandängsvägen mot badplatsen i nordväst.



andra sporter. Strandängsvägen fortsätter i sin förlängning som en stig hela vägen ut på piren känd som Ångbåtsbyggnaden. Vägen ut på piren kantas av lövträd, och strukturen bildar en naturlig inramning till badplatsen i sydväst. I anslutning till stranden löper i båda riktningar promenadstigar som ingår i slingor med motions- och elljuspår samt cykelrundan Smugglarrundan.

Badplatsen utgörs till största delen av en gräsbevuxen öppen yta som möter ett smalt

band med sandstrand närmast vattnet. Platsen är utrustad med sittbänkar, en taktäckt grillplats, lekplats, träningsutrustning, och ett litet hus inrymmande toaletter. Promenadstigen som leder förbi badplatsen ligger indragen från den öppna ytan och kantas av strandskogens högresta tallar. Längs sydöstra sidan kantas stigen också av stenmurar som avgränsar tomten Bromölla 11:88 från badplatsen. Tomten har ett upphöjt läge med tydliga nivåskillnader och terrasseringar mot badplatsen.



Flygvy över del av närområdet med campingen till höger och idrottsplatsen till vänster, omgärdade av strandskogens vegetation. Villabebyggelsen i södra utkanten av samhället syns uppe till vänster i bild.



Vy mot nordväst längs Bangårdsgatan med strandskogens höga tallar i fonden.



Den tidigare stationsbyggnaden, belägen på andra sidan spåren ungefär i linje med Bangårdsgatans sträckning mot stranden.



Vy längs Strandängsvägen med campingen till vänster.



Vy från Strandängsvägen mot låg byggnad tillhörande idrottsplatsen.



Vy mot badplatsen från Strandängsvägen med Bromölla 11:88 centralt i bild.



Vy över badplatsen med taktäckt grillplats till höger och promenadstig till vänster.



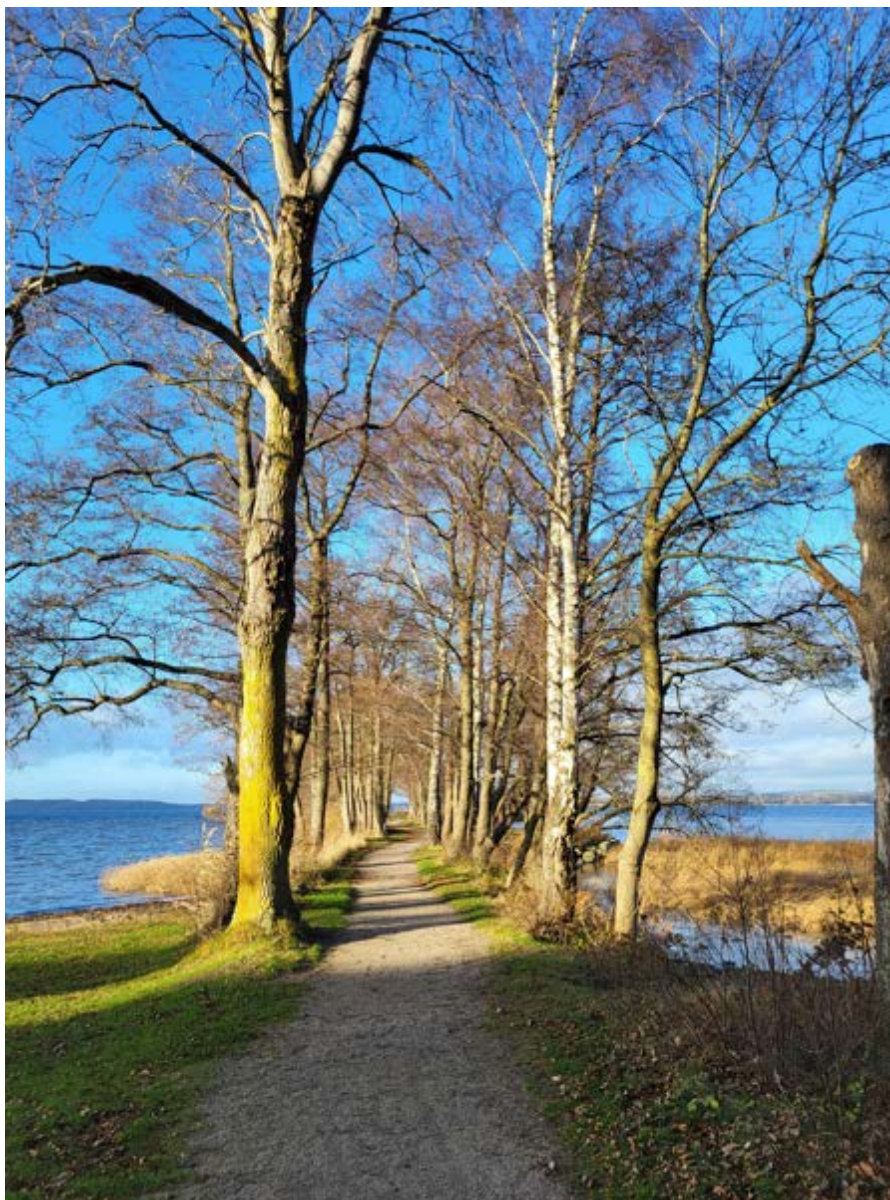
Vy längs stigen som fortsätter ut på Angbåtsbryggan.



Gång- och cykelväg utefter stranden mot nordöst. Vägen fortsätter förbi idrottsplatsen.



Flygvy över badplatsen från vattnet. Fastigheten Bromölla 11:88 centralt i bild, något till höger. Promenadstigen förbi badplatsen löper direkt utanför fastighetsgränsen. Den närliggande campingen syns i övre högra hörnet.



Vy längs Angbåtsbryggan.



Angbåtsbryggan sedd från stranden.



Vy över badplatsen och Angbåtsbryggan från promenadstigen i söder.



Vy över badplatsens södra del. Promenadstigen löper i strandskogens bryn och kantas av höga tallar. Lekplats och träningsutrustning till vänster.



Vy över badplatsen mot nordöst. Bromölla 11:88 till höger. Taktäckt grillplats till vänster.



Vy längs badplatsens promenadstig mot norr. Mur som avgränsar tomten Bromölla 11:88 till höger.



Terrassering med murar i två nivåer som avgränsar tomten Bromölla 11:88 från badplatsens promenadstig till höger.

BROMÖLLA 11:88

Adress: Strandängsvägen 35

Ursprunglig funktion: bostad, strandservering, kiosk, kök, och övernattningsstuga

Nuvarande funktion: bostad

BESKRIVNING

Tomten avgränsas av en kraftig mur i fastighetsgränsen mot badplatsen, mot Strandängsvägen och mot skogen i öst, samt av låga trästaket och en räcka med sammanbyggda små komplementbyggnader i söder. Tomten är belägen på något av en höjdplatå, en naturlig sjöbrink som formats av vattnets rörelser över tid. Höjdskillnaden hanteras genom terrassering med murar i två nivåer mot badplatsen i väster. Murarna kantar en svängd väg med viss stegring upp till tomten. Längs denna väg finns ett konstverk i form av en träskulptur infogat i muren, fastsatt på ett fundament med små valvbågar. Skulpturen har titeln Ikaros och är skapad av Robert Strand. Tomten har delvis en naturlig prägel med vissa variationer i de gräsbevuxna markytorna och inslag av olika sorters lövträd, bl.a. bok, björk och rönn.

Huvudbyggnaderna på tomten, som idag utgör bostad, består av två sammanbyggda, förskjutna hus i fastighetens norra del mot Strandängsvägen. Husen har rektangulär planform och sadeltak. Det östra huset är större och 1,5 våningar högt, medan huset närmast badplatsen är mindre och i ett plan. Båda husen har mörkt bruna träfasader med vitmålade fönster samt snickerier.

Det mindre huset, som tidigare utgjort strandservering, har fasader med timrat utseende där fasadmaterialet utgörs av liggande granslanor, som kan liknas vid stockar men i betydligt mindre dimensioner. Huset tycks uppställt på plintar en bit från marken. Grunden döljs av bräder målade i ljust grå kulör, bildande ett slags sockel. Mot norra fasaden finns en stor utanpåliggande murstock och skorsten med

kraftig bas murad av natursten samt ett övre smalare parti som är murat av tegel och putsat. Större två- och tredelade fönsterpartier är placerade i gaveln mot nordväst samt i fasaden mot söder, där det också finns en entré i form av en grönmålad dörr i fiskpenspanel. Fönsterna är indelade med spröjs till sex rutor och försedda med äldre hörnbeslag. Taktäckningen är av röd tegelimiterande plåt. Takfallet mot söder är utformat med ett kraftigare takutsprång som är något neddraget och utsvängt vid takfoten.

Det större huset har fasad av liggande timmerimiterande panel, där varannan panelbräda sticker ut i hörnen för att ge visst intryck av



Fastigheten och undersökta byggnader markerade i orange.



Vy mot fastigheten från Strandängsvägen i norr.

timrade knutar. Gavelröstet mot väst är inklätt med stående panel. Sockeln består av gråsten som är ingjuten i betong alternativt murad med stor mängd cementbaserat bruk. Huset är byggt med källarvåning i soutteräng, och i gaveln mot sydöst finns garageportar infattade under skärmtak i den fullhöga sockelmuren. Fönsterna är indelade i en till tre ospröjsade lufter, och omges av enkla vita foder. De största fönsterpartierna finns i fasaden mot söder. Entrén är placerad på södra sidan i vinkeln mellan de två sammanbyggda husen. Till entrén leder en gjuten betongtrappa med anslutande svängda stenmurar. Entrén skyddas under ett skärmtak av eternit, vilket bärs upp av grönmålade grova stockar som är sammanfogade med matchande gröna träräcken. Entrédörren är målad i samma gröna kulör och försedd med ett rektangulärt glasat parti upptill. Taket är täckt av korrugerad eternit. Mot söder finns två små rektangulära kupor.

Längre söderut på tomten står tre små byggnader grupperade, som tidigare har utgjort kiosk, kök och övernattingsstuga. Likt det mindre huset vid Strandängsvägen har byggnaderna ett timrat utseende med fasader av liggande granslanor, målade i mörkt brun kulör. Husen är uppställda på plintar med luftning undertill. Två av husen är sammanbyggda i vinkel och har en kraftig murstock placerad i hörnet. Dessa två hus saknar helt eller delvis tak; taket på det ena är inrasat eller möjligen sönderblåst, och det andra är inklätt med en presenning. Husen har luckor och fönster kopplat till den tidigare användningen, som är igensatta med skivmaterial. Huset närmast badplatsen, som har utgjort kiosk, är mer intakt. Det eternittäckta sadeltaket är helt och i gaveln mot norr finns en grönmålad trälucka i samma kulör som dörrarna på bostadshuset. Det är oklart i vilken utsträckning dessa byggnader används idag.



Flygvy över tomten från nordväst.



Vy mot det större husets sydöstra gavel med garageportar till källare i soutteräng.



Gavel mot nordväst på det mindre hus som tidigare utgjort strandservering.



Bostadshusets fasader mot söder med del av tomten.



Bostadshusets fasader mot nordväst med murar och del av gångväg upp till tomten.



Mindre delen av bostadshuset, fasad mot Strandängsvägen med kraftig murstock och skorsten.



Vy mot entréer i söder.



Detalj, träskulpturen Ikaros.



Gruppen av mindre byggnader på södra delen av tomten, med den tidigare kiosken närmast i bild till höger.



De två sammanbyggda husen som utgjort övernattningsstuga och kök sett från söder, med skorsten och murstock i hörnet. Taken är i dåligt skick.



Vy över södra delen av tomten.



En räckla med låga sammanbyggda bodar avgränsar fastigheten i söder.



Vy över fastigheten från nordöst.



Vy mot fastigheten från badplatsen. Skulpturen Ikaros till höger.

5 KULTURVÄRDEN

Fastigheten utgör del av en större fritids-, natur- och rekreationsmiljö som har växt fram i denna del av Bromölla under 1950- och -60-talet. Området präglas tydligt av naturmiljön genom läget vid Ivösjön och strandskogen, och samlar funktioner som drar nytta av den natursköna miljön; friluftsbad, idrottsplats, camping, vandrarhem och scoutstuga. Området speglar 1950- 70-talens planeringsideal kopplat till hälsa, fritid, motion och vistelse i naturen. Det medvetna planerandet av sådana miljöer i nya stadsdelar var en naturlig del av folkhemsbygget, och speglar ambitionerna om goda bostadsmiljöer med högre standard, ljus, luft, grönska och tillgång till natur, där olika behov tillgodosågs genom av allmännyttan planerade funktionsseparerade zoner för specifika ändamål. Den utveckling av miljöer för fritid, rekreation och friluftsliv som genomfördes på bred front inom ramarna för rekordärens samhällsbyggnad skedde i spåren av den förändrade semesterlagstiftningen i slutet av 1930-talet, då betydelsen av fritid belystes på statlig nivå. Strandängens badplats, som verkar ha börjat användas på 1930-talet, fick en mer utvecklad form i och med strandserveringen som etablerades på 1950-talet, och formaliserad användning som friluftsbad i den kommunala planeringen år 1960. Detta sammanfaller med de stora dragen i utvecklingen på nationell nivå. Som del av en miljö präglad av dessa skeenden besitter fastigheten samhällshistoriska värden.

Vidare har platsen genom Ångbåtsbryggan och det tidigare stickspåret från stationen haft en viss betydelse i Bromöllas äldre historia kopplat till järnvägen och industrin. Kopplingen till Iföverken och godstransporter med båt på Ivösjön är av särskild betydelse lokalt. Ångbåtsbryggan utgör genom

sin form och sitt namn ett fysiskt spår av denna historiska funktion från sent 1800-tal - tidigt 1900-tal. Formen och den vegetation som finns längs Ångbåtsbryggan idag har miljöskapande värden för badplatsen.

Kopplingar till Iföverken genomsyrar hela Bromölla samhälle på olika sätt i och med dess status som bruksort med en fortsatt livskraftig industri. Därför har engagerade personer inom föreningslivet eller andra sociala aktiviteter och verksamheter vid Strandängens badplats och idrottsplats också i många fall varit anställda eller på olika sätt engagerade i Iföverken. Exempelvis drevs den lokala fotbollsföreningen av Ifö-anställda med finansiering från företaget, och fick därmed Ifö som ett led i sitt namn. Robert Strand, som tidigare drev Sommargården, var också Ifö-anknuten under någon period. Denna dimension har sannolikt bidragit till stark sammanhållning och varit en källa till lokal stolthet. Strandängen-området har haft en stor betydelse i Bromöllas sociala liv som en plats för nöje, umgänge, fritid, sport, större sammankomster och lokala traditioner. Utifrån detta har området socialhistoriska värden och i viss mån traditionsvärden.

Badplatsen med Sommargårdens servering tycks ha varit en välbesökt och uppskattad allmänt tillgänglig plats av lokalbefolkningen, förknippad med positiva upplevelser och sommarminnen. Fastigheten och byggnaderna har förlorat sin tidigare funktion som integrerad del av badplatsen och bidragande del till det sociala livet där, då de inte längre är tillgängliga för allmänheten på samma sätt. Men byggnaderna och tomten har kvarstått på ungefär samma sätt genom åren och bidrar tydligt till hur miljön vid badplatsen upplevs.

Det är detta, fastighetens miljöskapande värde för badplatsen, som får anses vara det viktigaste värdet idag. Fastighetens läge på den naturliga sjöbrinken, med bebyggelse som både till karaktär och placering är noga anpassad till naturmiljön och topografin, stärker badplatsens kvaliteter. De småskaliga byggnaderna med timmerliknande fasader, utstickande ändträ eller panelbrädor i hörnen, sadeltak och inslag av naturstensmurverk har en utpräglat traditionell karaktär. Utplacerade i små grupper på den naturliga upphöjda tomten och omgivna av miljön vid Ivösjöns strand, med Ångbåtsbryggan och strandskogens höga tallar, bidrar husen till ett naturromantiskt, pittoreskt intryck. De kraftiga naturstensmurarna som avgränsar fastigheten bidrar också till detta, samtidigt som de förstärker nivåskillnaderna och tomtens naturliga förutsättningar. Träskulpturen Ikaros som vetter mot badplatsen har ett konstnärligt värde.

Det timrade utseendet på de små husens fasader är speciellt och får anses sällsynt i Skåne på 1950-talet. Dessa hus har ursprungligen också haft vassstak, något som dock inte bevarats. Att man har använt sig av lokala material direkt från stranden och omgivande trakten har sannolikt varit en stor bidragande faktor till husens traditionella karaktär och valet av byggnadssätt, som då också präglas av platsen. De kraftiga utanpåliggande murstockarna/skorstenarna samt luckor i fasad speglar husens tidigare funktion som servering och kök respektive kiosk, och bidrar till en viss läsbarhet kring den ursprungliga verksamheten. Övernattningstugan och köket är dock inte lika intakta som övriga byggnader i och med de omfattande skadorna på taken.

SÄRSKILT VÄRDEFULL BEBYGGELSE (PBL KAP 8 §13)

Fastigheten bedöms motsvara en särskilt värdefull bebyggelsemiljö i enlighet med PBL kap 8 § 13. I detta fall är det främst tomtens och byggnadernas karaktär som del av miljön vid badplatsen som är värdefull, och inte i lika hög grad byggnaderna som enskilda objekt. Serveringsdelen och kiosken bedöms dock som särskilt värdefulla på byggnadsnivå. De övriga komplementbyggnaderna har ett visst värde men är i så pass dåligt skick att de är svårhanterade ur bevarandesynpunkt. Vidare kan konstateras att fastigheten uppfyller följande av Boverkets kriterier för att betraktas som särskilt värdefull:

- En byggnad eller bebyggelsemiljö kan vara särskilt värdefull om den tydliggör samhällsutvecklingen. Byggnaderna och tomten som tillhört friluftsbadet är del av en större miljö för fritid, nöje och rekreation som speglar 1950- och -60-talens planeringsideal avseende hälsofrämjande platser för bl.a. idrott och vistelse i naturen.
- En byggnad eller bebyggelsemiljö kan vara särskilt värdefull från konstnärlig synpunkt om den uppvisar särskilda estetiska kvaliteter eller har en hög ambitionsnivå med avseende på arkitektonisk gestaltning eller i utförande och materialval eller i konstnärlig gestaltning och utsmyckning. Detta avser träskulpturen Ikaros.
- En byggnad eller bebyggelsemiljö kan vara särskilt värdefull om den värderas högt i ett lokalt sammanhang. Exempel på detta kan vara byggnader som har haft stor betydelse i ortens sociala liv eller för ortens identitet eller i lokala traditioner.

- En byggnad kan anses vara särskilt värdefull från miljömässig synpunkt om den utgör en del av en miljö som uppfyller kriterierna för att vara särskild värdefull.

Begreppet särskilt värdefull innebär också att byggnaderna *särskilt väl ska belysa ett visst förhållande eller i sitt sammanhang ha få motsvarigheter som kan belysa samma förhållande*. Det kan inte sägas finnas någon motsvarighet till fastigheten lokalt.

Slutligen gäller det för att en byggnad eller miljö ska betraktas som särskilt värdefull, att värdet är så pass stort att dess bevarande kan sägas utgöra ett verkligt allmänt intresse. Eftersom badplatsen är en allmän miljö som är flitigt använd bör det ligga i allmänhetens intresse att fastigheten, som tillför miljömässiga värden till platsen, bevaras och bibehålls till sin karaktär.

VÄRDEBÄRANDE KARAKTÄRSDRAG

- Tomtens placering och markförhållanden genom sitt upphöjda läge på sjöbrinken.
- Stenmurar som förstärker nivåskillnaderna och markerar fastighetsgränsen.
- Träskulpturen Ikaros som har stor synlighet från badplatsen.
- Husens placering på tomten: förskjutningen mellan bostadshusets volymer och grupperingen av de små byggnaderna på södra delen av tomten. Kioskens synlighet från badplatsen med lucka som speglar tidigare funktion.
- Sammanhållen utformning av byggnaderna med fasader som har ett timrat utseende eller timmerimiterande panel målad i brun kulör, vitmålade fönster/snickerier och sadeltak.
- Stora utanpåliggande skorstenar på byggnader som utgjort servering och kök, delvis murade i natursten.
- Synlig natursten i sockeln på det större huset.
- Indelning, spröjsning och beslagning av fönsterna på den f.d. serveringsdelen.
- Takutsprång mot söder på den f.d. serveringsdelen och skärmtak över entréer på det större huset.
- Grönmålade dörrar och luckor av trä.

6 KÄLLFÖRTECKNING

LITTERATUR

Bäckman, M., Hellquist, T., Schartau, K. & Rundqvist, M. (2013). *Bebyggelseutveckling i Bromölla kommun - ett kunskapsunderlag*. Sweco, Urban Factory.

Moberg, J. (2024). *Historisk inventering, BROMÖLLA 11:88, BROMÖLLA*. Tyréns.

Ferm, B. (2021). *Sommargårdens kafe vid Strandängen*. INFO-Bladet, 9 april 2021.

Offentlig konst i Bromölla. (2015). Bromölla kommun.
<https://www.bromolla.se/globalassets/uppleva-och-gora/kultur/konst-i-bromolla-2015.pdf>

Hagman, J. (2008). *Skulptur får större publik*. Kristianstadbladet.

Strand på hemmaplan. (2011). Kristianstadbladet.

ARKIV

Egon Jönssons samling av historiska bilder från Bromölla,
Regionmuseet Skåne

Ivöverkens Industrimuseums bildarkiv

Kringla.nu, Riksantikvarieämbetet

INTERNET

Lantmäteriet

Fornsök, Riksantikvarieämbetet

Kulturmiljöprogram Skåne, Länsstyrelsen

Regionmuseet Skåne

ÖVRIGT

Samtal med Pelle Strand, son till den tidigare fastighetsägaren Robert Strand.



Tyréns AB, 118 86 Stockholm, www.tyrens.se